

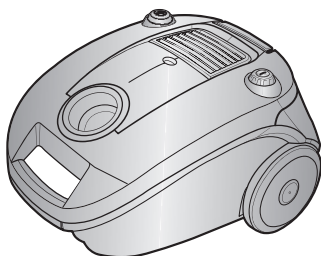
**SAMSUNG**



**Инструкция по эксплуатации**

РУКОВОДСТВО ПОЛЬЗОВАТЕЛЯ

# ПЫЛЕСОС



## **Класс защиты - II**

- \* Перед работой тщательно ознакомьтесь с инструкциями.
- \* Применять только в помещениях.

Благодарим за приобретение продукции компании Samsung.

## ВАЖНЫЕ МЕРЫ ПРЕДОСТОРОЖНОСТИ

1. Перед работой с пылесосом внимательно прочтите все инструкции. Перед работой с пылесосом убедитесь, что значение напряжения на табличке с номинальными данными, расположенной на его донной части соответствует значению сетевого напряжения.
2. **ОСТОРОЖНО** : Не допускается применять пылесос на влажном полу. Не допускается производить всасывание воды.
3. Это устройство не предназначено для использования людьми (включая детей) с ограниченными физическими, сенсорными или умственными способностями или лицами, у которых нет опыта или знаний, если их действия не контролируются или если они не проинструктированы относительно использования устройства лицом, отвечающим за безопасность. Чтобы дети не могли играть с печью, не оставляйте их без присмотра.
4. Не пользуйтесь пылесосом без пылесборника. Опорожняйте пылесборник до его заполнения, чтобы добиться максимальной эффективности.
5. Не убирайте пылесосом рассыпанные спички, горячую золу или сигаретные окурки. Держите пылесос на расстоянии от нагревателей и иных источников тепла. Под воздействием тепла могут деформироваться и потерять цвет пластмассовые детали пылесоса.
6. Не собирайте пылесосом твердые или острые предметы — они могут повредить внутренние детали. Не вставляйте на шланг пылесоса. Не кладите груз на шланг. Не переключайте всасывающие или выпускные отверстия пылесоса.
7. Выключайте двигатель пылесоса перед тем, как отсоединить вилку сетевого шнура от розетки. Перед манипуляциями с пылесборником и фильтрами отсоедините вилку сетевого шнура от розетки.
8. Перед чистой или техническим обслуживанием пылесоса вилка сетевого шнура должна быть извлечена из розетки.
9. Не рекомендуется пользоваться удлинителем сетевого шнура.
10. При неправильной работе пылесоса отключите его от электросети и проконсультируйтесь с авторизованным сервисным представителем.
11. Во избежание несчастных случаев поврежденный сетевой шнур должен заменять изготовитель, его сервисный представитель или специалист из аналогичной квалификации.
12. Пылесос оснащен самовосстанавливающимся автоматом термической защиты, отключающим питание пылесоса при его перегреве. Перегрев может быть вызван засорением фильтра, насадкой, трубки или шланга. После устранения причины перегрева и остывания двигателя пылесос включается автоматически.
13. Пылесос предназначен для уборки поверхностей, загрязненных пылью.
14. Не используйте пылесос для уборки поверхностей, загрязненных пищевыми продуктами (например, сахарный песок, соль, мука и пр. сыпучие продукты), а также поверхностей, загрязненных строительными материалами (например, побелка, песок, земля, цемент и пр.) и стиральным порошком.
15. Не используйте неисправный пылесос. В том случае, если возникла какая-либо неисправность, немедленно обратитесь в авторизованный сервисный центр компании Самсунг Электроникс.



### Информация о назначении

Пылесос предназначен для уборки помещений.

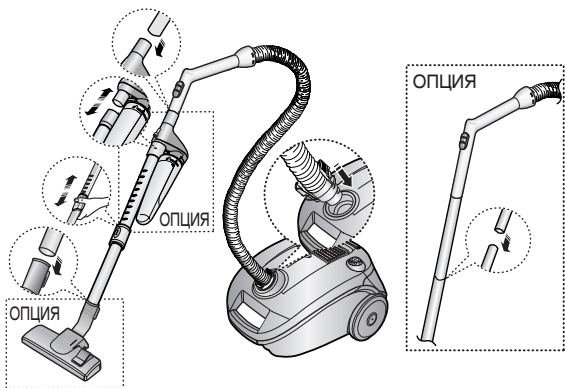
**ПРЕДУПРЕЖДЕНИЕ**

Данный пылесос предназначен только для бытового использования. Запрещено использовать пылесос для уборки строительных отходов или мусора, тонера лазерных принтеров. Постоянно поддерживайте фильтры в чистом состоянии, не допускайте накопления в них мелкой пыли. Сухие средства по уходу за коврами или мелкую пыль, например, муку, необходимо убирать только в очень малом количестве. Всегда тщательно очищайте пылесборник и фильтры после их уборки. Запрещено использовать пылесос без фильтров и пылесборников, а также с изношенными, поврежденными или деформированными фильтрами. Всегда устанавливайте фильтр в правильном положении в соответствии с инструкцией. Ни в коем случае не выкручивайте микрофильтр после его промывки. Это вызывает его деформацию или повреждение. Если фильтр деформирован или поврежден, замените его новым. (При невыполнении требования пыль и мусор будут попадать в мотор) Устанавливайте фильтр правильно, исключая зазоры между контактными поверхностями фильтра и отсека для его установки. (при невыполнении этого требования пыль и мусор будут попадать в мотор). Невыполнение всех перечисленных требований может привести к повреждению внутренних деталей устройства и аннулированию гарантийных обязательств.

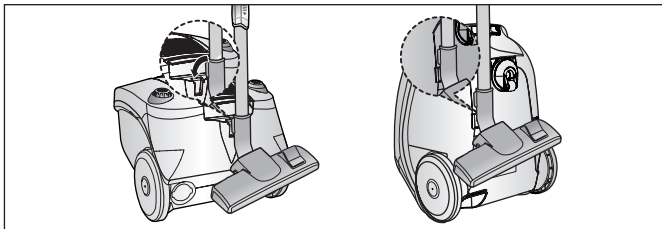
Правила реализации

Демонстрация работы пылесоса при реализации должна проводиться при условиях аналогичных бытовым.

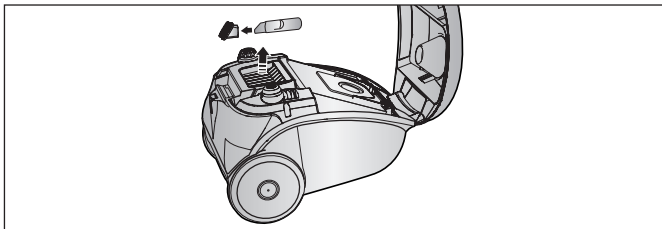
# 1 СБОРКА ПЫЛЕСОСА



► В зависимости от модели принадлежности могут отличаться.



► Крепление насадки уборки пола, упрощающее хранение.

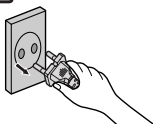
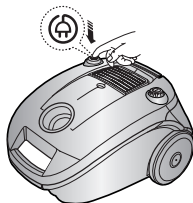


► Хранение принадлежностей.

RU-3

## 2 РАБОТА ПЫЛЕСОСА

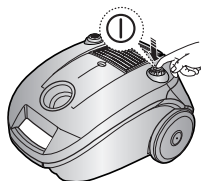
### 2-1 СЕТЕВОЙ ШНУР



#### ПРИМЕЧАНИЕ:

Отключая сетевой шнур из розетки, беритесь за вилку шнура.

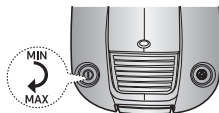
### 2-2 ВЫКЛЮЧАТЕЛЬ



### 2-3 РЕГУЛИРОВКА МОЩНОСТИ (ТОЛЬКО ОБЪМНЫЙ ТИП)

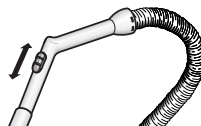
**MIN** = Только для тонкой ткани, например, занавесей.

**MAX** = Для твердых полов и сильно загрязненных ковров.



### 2-4 РЕГУЛИРОВКА ВСАСЫВАНИЯ

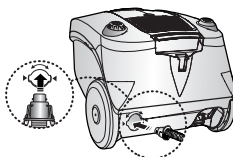
Чтобы снизить всасывающую силу при чистке драпировок, маленьких ковров и прочих легких тканей, сдвиньте воздушную заслонку до полного открывания отверстия.



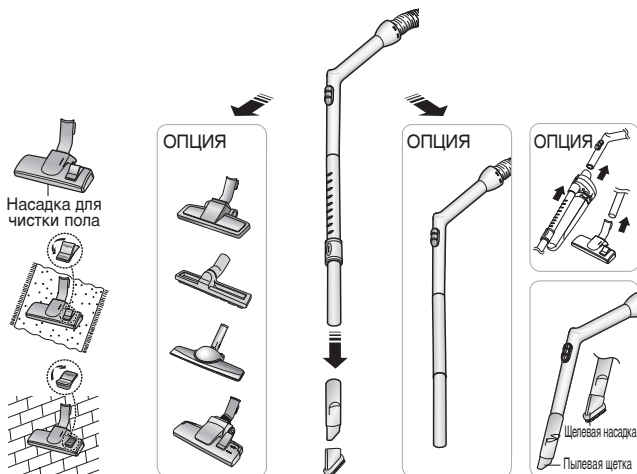
### 2-5 ПРИМЕНЕНИЕ ПРОДУВКИ

Расположена с левой стороны пылесоса.

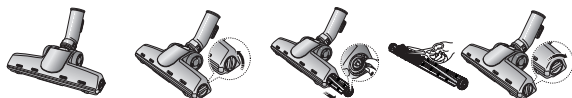
- 1) Отсоедините шланг от корпуса.
- 2) Вставьте защелку шланга в отверстие продувки.а



## 2-6 ПРИСПОСОБЛЕНИЯ ДЛЯ ЧИСТКИ ПОЛА



**ОПЦИЯ** Для упрощения чистки снимите прозрачную крышку барабана



**ОПЦИЯ**



Щетка для  
одеял



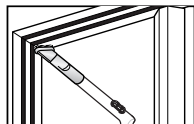
Постельное  
белье или одеяла



Срежьте ножницами шерсть домашних  
животных или нитки вокруг щетки

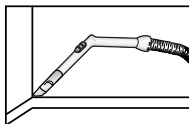
► Детали могут отличаться в зависимости от модели.

### ПЫЛЕВАЯ ЩЕТКА

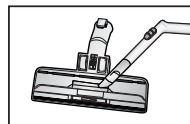


- Щетка для уборки пыли с мебели, полок, книг и т. д.

### ЩЕЛЕВАЯ НАСАДКА



- Щелевая насадка для чистки радиаторов, зазоров, промежутков между диванными подушками и т. д.



- Для эффективной чистки : насадка для пола с щелевой насадкой.

## 3 СВЕТОВЫЕ ИНДИКАТОРЫ

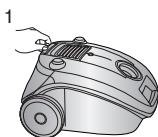


При изменении цвета индикатора замените пылесборник.

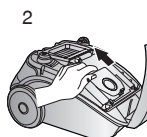
**ВАЖНО!** Не допускайте полного заполнения пылесборника.

Периодически проверяйте его состояние.

### 3-1 ЗАМЕНА МЕШКА ДЛЯ СБОРА ПЫЛИ



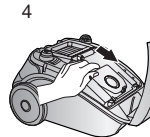
▶ Откройте крышку



▶ Достаньте использованный мешок



▶ Удалите пыль или выбросьте использованный одноразовый мешок



▶ Вставьте чистый мешок

### 3-2 УПРАВЛЕНИЕ ПОТОКОМ ВОЗДУХА

Для моделей с постоянным мешком для сбора пыли (опция) Если после использования матерчатый пылесборник наполнился пылью, почистите пылесборник и вставьте его обратно

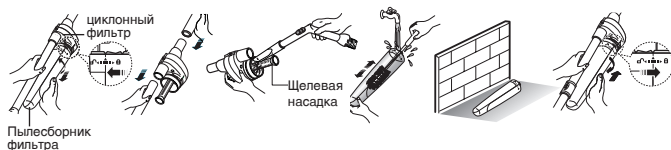
**Внимание :** Не пытайтесь использовать пылесос без вставленного пылесборника.

## 4 ЦИКЛОННЫЙ ФИЛЬТР (ТОЛЬКО ФИЛЬТРЫ ЦИКЛОННЫХ ТИПОВ)

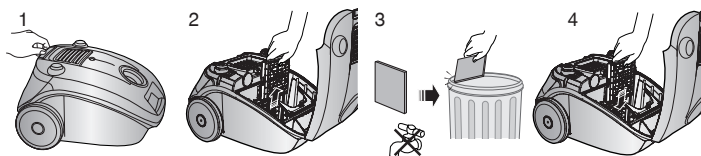
Благодаря системе циклонной фильтрации можно длительное время пользоваться пылесборником пылесоса, поддерживая максимальную эффективность чистки. Крупные частицы пыли, отфильтрованные циклонным фильтром, оседают в пылесборнике фильтра в процессе всасывания воздуха и завихрения в циклонном фильтре. Таким образом, пылесборник пылесоса заполняется только мелкодисперсной пылью. Когда пылесборник фильтра наполняется по индикаторную метку, требуется опорожнить и очистить его. Можно чистить пылесборник фильтра водой.

1. Поверните пылесборник фильтра влево и потяните его.
2. Отсоедините циклонный фильтр от удлинения стенки и рукоятки.
3. Удалите нити и волосы, намотавшиеся на сетку.
4. После чистки пылесборника фильтра и циклонного фильтра соедините циклонный фильтр с удлинением стенки и рукояткой (вымытые детали требуется тщательно высушить в тени перед сборкой).
5. Нажмите на пылесборник фильтра и поверните его вправо.

Совместите индикаторные метки, нанесенные на пылесборнике фильтра и циклонном фильтре.





## 5 ЧИСТКА ВХОДНОГО ФИЛЬТРА (ОПЦИЯ)



**ПРИМЕЧАНИЕ :** Не допускайте засорения фильтра во избежание снижения мощности или повреждения двигателя.

## - В СЛУЧАЕ ВОЗНИКНОВЕНИЯ ПРОБЛЕМЫ

ПРОБЛЕМА	ПРИЧИНА	УСТРАНЕНИЕ
Не запускается двигатель.	Отсутствие электропитания. Отключение из-за перегрева	Проверить кабель, вилку и розетку. Дождаться остывания.
Постепенное снижение силы всасывания.	Засорена насадка, шланг или трубка	Удалить мешающий предмет.
Сетевой шнур не отматывается полностью.	Шнур перекручен или неровно уложен.	Вытянуть шнур на 2-3 м и нажать кнопку намотки шнура
Пылесос не собирает грязь.	Трещина или пробоина в шланге.	Проверить шланг и при необходимости заменить.

Русский		Символ «не для пищевой продукции» применяется в соответствии с техническим регламентом Таможенного союза «О безопасности упаковки» 005/2011 и указывает на то, что упаковка данного продукта не предназначена для повторного использования и подлежит утилизации. Упаковку данного продукта запрещается использовать для хранения пищевой продукции.
		Символ «петля Мебиуса» указывает на возможность утилизации упаковки. Символ может быть дополнен обозначением материала упаковки в виде цифрового и/или буквенного обозначения.

### Производитель :

Самсунг Электроникс Ко., Лтд., (Мэтан-донг) 129, Самсунг-ро, Енгтонг-гу, г. Сувон, Кёнги-до, Республика Корея

### Адрес мощностей производства :

«Самсунг Электроникс Хошимин СЕ», Лот И-11, Д2 Роуд, Сайгон Хай-Тек Парк, Танг Нён Фу Б Уорд, Дистрикт 9, Хошимин Сити, Вьетнам

### Страна производства :

Вьетнам

### Импортер в России :

ООО «Самсунг Электроникс Рус Компани», Российская Федерация, 123242, г. Москва, Новинский бульвар, д. 31, помещение 1, 2

RU-8



## ТЕХНИЧЕСКИЕ ХАРАКТЕРИСТИКИ И ПАРАМЕТРЫ

Модель	Мощность всасывания (Вт)	Потр. мощность (Вт)	Напряжение (В)	Вес (кг)		Размеры (мм)		Фильтр	
				нетто	упак	нетто	упак	тип	класс
SC4130	320	1600	230	3.8	6.3	275X230X365	310X290X502	Микро(сменный)	-
SC4131	320	1600	230	3.8	6.3	275X230X365	310X290X502	Микро(сменный)	-
SC4140	320	1600	230	3.8	6.3	275X230X365	310X290X502	Микро(сменный)	-
SC4141	320	1600	230	3.8	6.3	275X230X365	310X290X502	ЕРА (сменный)	E11
SC4142	320	1600	230	3.8	6.5	275X230X365	310X290X502	Микро(сменный)	-
SC4143	320	1600	230	3.8	6.5	275X230X365	310X290X502	ЕРА (сменный)	E11
SC4180	350	1800	230	4.0	6.5	275X230X365	310X290X502	ЕРА (сменный)	E11
SC4181	350	1800	230	4.0	6.7	275X230X365	310X290X502	ЕРА (сменный)	E11
SC4187	350	1800	230	4.0	6.7	275X230X365	310X290X502	ЕРА (сменный)	E11
SC4188	350	1800	230	4.0	6.7	275X230X365	310X290X502	ЕРА (сменный)	E11
SC41F0	300	1500	230	3.8	6.3	275X230X365	310X290X502	ЕРА (сменный)	E11
SC41F1	300	1500	230	3.8	6.3	275X230X365	310X290X502	ЕРА (сменный)	E11
SC41E1	300	1500	230	3.8	6.3	275X230X365	310X290X502	ЕРА (сменный)	E11
SC41E5	300	1500	230	3.8	6.5	275X230X365	310X290X502	ЕРА (сменный)	E11

### Правила утилизации электрического и электронного оборудования


Правильная утилизация устройства (Утилизация электрического и электронного оборудования):



- Если вы решили утилизировать ваше устройство, то отключите его от электрической сети и перережьте провод питания
- Данная маркировка на изделии, принадлежностях или указанная в документации к нему, обозначает, что по истечению срока службы устройство и его принадлежности (например, зарядное устройство, гарнитура, USB-кабель) не следует выбрасывать вместе с другими бытовыми отходами. Во избежание нанесения вреда окружающей среде или здоровью человека от неконтролируемого выброса отходов, устройство необходимо утилизировать отдельно от других отходов и надлежащим образом переработать для повторного использования
- Для получения детальной информации месте и способе экологически безопасной утилизации потребителям необходимо обратиться либо к продавцу данного устройства, либо в уполномоченные местные органы
- Юридическим лицам необходимо обратиться к поставщику, чтобы проверить сроки и условия договора купли-продажи. Данное изделия и принадлежности к нему запрещено утилизировать вместе с другими видами отходов.

# EAC SAMSUNG

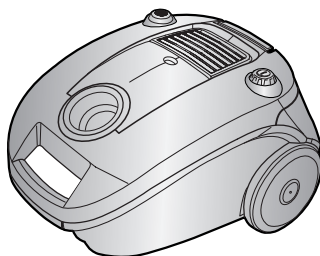
Если у вас есть предложения или вопросы по продуктам Samsung,  
связывайтесь с информационным центром Samsung.

Страна	центр обслуживания клиентов 	официальный сайт компании
RUSSIA	8-800-555-55-55	<a href="http://www.samsung.com/ru/support">www.samsung.com/ru/support</a>
KAZAKHSTAN	8-10-800-500-55-500	<a href="http://www.samsung.com/kz_ru/support">www.samsung.com/kz_ru/support</a>
UZBEKISTAN	8-10-800-500-55-500	<a href="http://www.samsung.com/support">www.samsung.com/support</a>
TAJIKISTAN	8-10-800-500-55-500	<a href="http://www.samsung.com/support">www.samsung.com/support</a>
KYRGYZSTAN	00-800-500-55-500	<a href="http://www.samsung.com/support">www.samsung.com/support</a>
GEORGIA	8-800-555-555	<a href="http://www.samsung.com/support">www.samsung.com/support</a>
ARMENIA	0-800-05-555	<a href="http://www.samsung.com/support">www.samsung.com/support</a>
AZERBAIJAN	088-55-55-555	<a href="http://www.samsung.com/support">www.samsung.com/support</a>

Подлежит использованию по назначению в нормальных условиях Срок службы : 7 лет

# SAMSUNG Інструкція з експлуатації

## ПИЛОСОС



- \* Перед початком роботи з приладом, будь ласка, уважно прочитайте цю інструкцію.
- \* Використовувати тільки в приміщенні.

Дякуємо вам за те, що придбали виріб компанії Samsung.

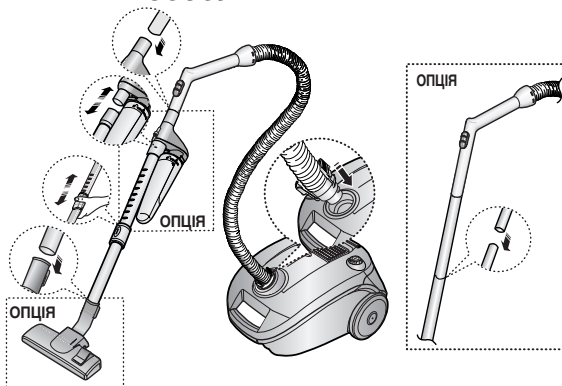
## ВАЖЛИВІ ПОПЕРЕДЖЕННЯ

1. Уважно прочитайте всі інструкції. Перед увімкненням переконайтесь, що напруга в електромережі відповідає напрузі, зазначеній на заводській табличці знизу пілососа.
2. **ПОПЕРЕДЖЕННЯ** : Не використовуйте пілосос на вологому килимі або підлозі.  
Не використовуйте для всмоктування води.
3. Цей пристрій не призначений для використання особами (включаючи дітей) з обмеженими фізичними чи розумовими можливостями, або особами, які не мають достатнього досвіду чи знань, якщо вони перебувають без нагляду відповідальній за їх безпеку особи або не навчені безпечно користуватися пілососом.  
За малими дітьми слід наглядати, щоб вони не бавились із пристроєм.
4. Не використовуйте пілосос без пілосбірника. Замініть пілосбірник до того, як він повністю заповниться, щоб підтримувати оптимальну ефективність роботи.
5. Не використовуйте пілосос для збирання сірників, золи, що тліє, або недопалків цигарок. Не зберігайте пілосос поблизу кухонної плити або інших джерел тепла. Під впливом тепла пластикові деталі приладу можуть деформуватись або змінити колір.
6. Не використовуйте пілосос для збору твердих, гострих предметів, тому що вони можуть пошкодити деталі приладу. Не наступайте на шланг. Не кладіть важких предметів на шланг. Не блокуйте випускаючу та всмоктуючу частини приладу.
7. Вимкніть вимикач на пілососі перед вимкненням приладу з електричної розетки. Не тягніть за шнур, щоб витягнути вилку з електричної розетки. Впевніться, що пілосос не підключений до мережі, перш ніж витягувати фільтр.
8. Штепсельну вилку слід вийняти з електричної розетки перед очищенням або технічним обслуговуванням приладу.
9. Не рекомендується використовувати подовжувач.
10. Якщо ваш пілосос не працює належним чином, вимкніть електропостачання та проконсультуйтеся у авторизованого агента з технічного обслуговування.
11. Для уникнення небезпеки, якщо електричний кабель пошкоджений, його має замінити виробник або його агент з технічного обслуговування, або особа, що має відповідну кваліфікацію.
12. Пілосос обладнано термічним запобіжником, що автоматично вимикає прилад при перенагріванні. Перенагрівання може бути викликано забиттям фільтру, випускного отвору, трубки або шлангу. Після усунення причини несправності та охолодження мотору, пілосос автоматично увімкнеться.

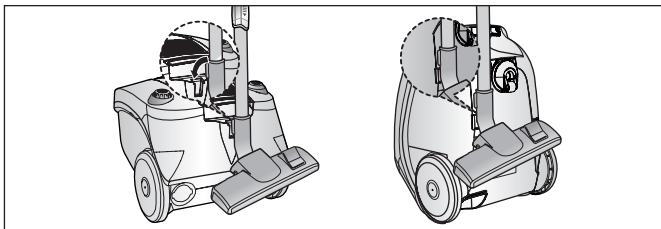


Цей пілосос призначено лише для побутового використання.  
Не використовуйте цей пілосос для прибирання будівельних відходів чи сміття. Не використовуйте цей пілосос, якщо вийнято будь-який фільтр, оскільки це може призвести до пошкодження внутрішніх деталей виробу і втрати прав за гарантією.

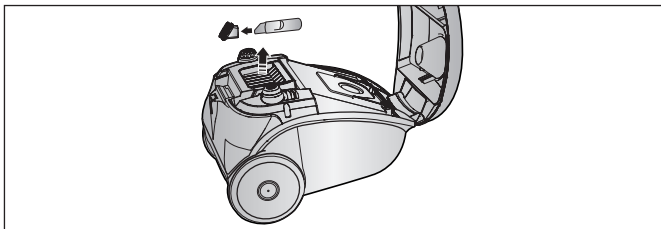
# 1 ЗБИРАННЯ ПИЛОСОСУ



► Функції можуть відрізнятись в залежності від моделі.



► Для зберігання слід припаркувати трубку з насадкою.

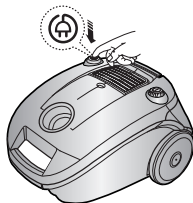


► Місце для насадок

UK-3

## 2 ЕКСПЛУАТАЦІЯ ПИЛОСОСУ

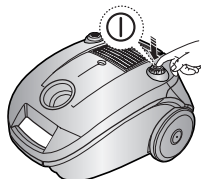
### 2-1 ШНУР ЖИВЛЕННЯ



#### ПРИМІТКА:

При вийманні шнура з розетки слід триматися за вилку, а не за шнур для того, щоб уникнути його сильного натягнення.

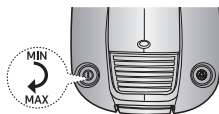
### 2-2 ВИМИКАЧ УВІМ./ВИМК



### 2-3 УПРАВЛІННЯ ПОТУЖНІСТЮ

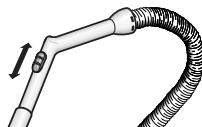
**MIN** = Для тонких тканин, наприклад, тюль.

**MAX** = Для підлог з твердим покриттям та сильно забруднених килимів.



### 2-4 КОНТРОЛЬ СИЛИ ВСМОКТУВАННЯ

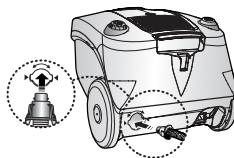
Для зменшення сили всмоктування при очищенні штор, маленьких килимів та інших легких тканин, відсуньте повітряну заслінку, щоб відкрити отвір.



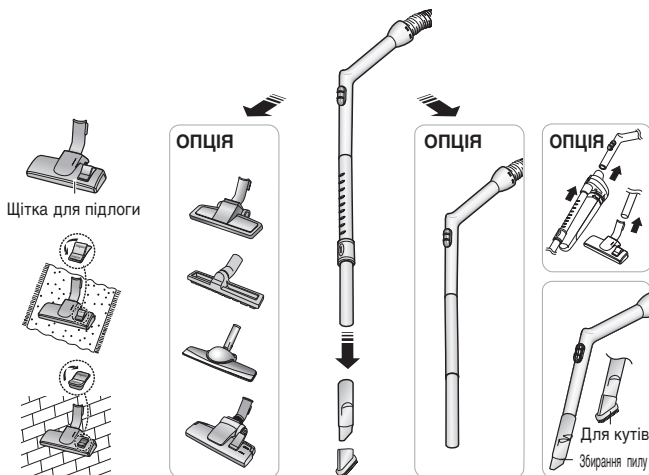
### 2-5 ВИКОРИСТАННЯ ФУНКЦІЇ ВИДУВУ

Знаходиться з задньої лівої сторони пилососа.

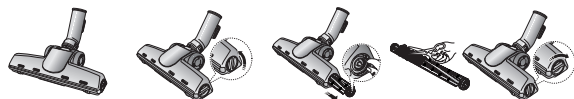
- 1) Від'єднайте шланг від корпусу пилососа.
- 2) Під'єднайте фіксатор шланга до отвору.



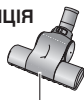
## 2-6 ВИКОРИСТАННЯ ЩІТОК ТА НАСАДОК ДЛЯ ПІДЛОГИ



**ОПЦІЯ** Зніміть прозоре покриття барабану для зручнішого прибирання.



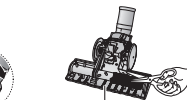
**ОПЦІЯ**



Щітка для одіяла



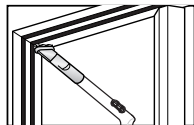
Постільна білизна або одіяло



Обріжте ножицями волосся або нитки, що намоталися на щітку.

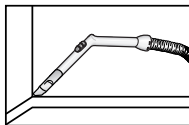
► Функції можуть відрізнятись в залежності від моделі.

### НАСАДКА ДЛЯ ПИЛУ

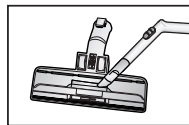


- Насадка для збирання пилу з меблів, полиць, книг та ін.

### НАСАДКА ДЛЯ КУТІВ

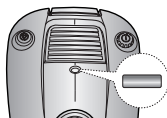


- Насадка для кутів для очищення батарей, кутків, щілей.



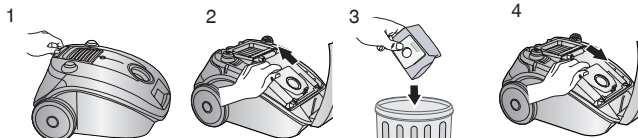
- Для більшої ефективності очищуйте щітку для підлоги за допомогою насадки для кутів.

## 3 ІНДИКАТОРИ



Будь ласка, замініть пилозбірник, якщо змінився колір індикатора.

### 3-1 ЗАМІНА ПИЛОЗБІРНИКА



### 3-2 ДЛЯ БАГАТОРАЗОВОГО МІШКА

Якщо багаторазовий мішок заповнився, його слід очистити і використовувати знову.

**ПОПЕРЕДЖЕННЯ :** Не використовуйте пилосос без пилозбірника.



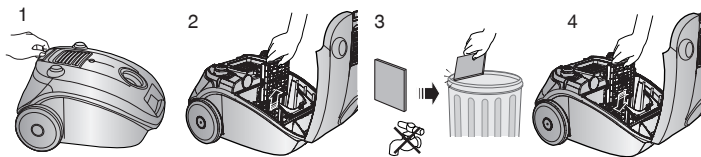
## 4 ЦИКЛОННИЙ ФІЛЬТР (ТІЛЬКИ ФІЛЬТРИ ЦИКЛОННОГО ТИПУ)

Завдяки циклонному фільтру ви можете довше не міняти мішок пилозбірника, крім того, він забезпечує максимальну ефективність чищення. Великі частки пилу, відфільтровані циклонним фільтром, залишаються у ємності для пилу, коли всмоктуване повітря і пил обертаються у циклонному фільтрі. Тому, у мішок пилозбірника потрапляють лише найменші частки пилу. Коли ємність для пилу заповнюється пилом до лінії, його потрібно виїняти і прочистити. Ємність для пилу можна мити у воді.

1. Оберніть ємність для пилу вліво і витягніть.
2. Від'єднайте циклонний фільтр від трубки і ручки.
3. Вийміть нитки і волосся, що накопичилися на сітці.
4. Після чищення ємності для пилу і циклонного фільтра з'єднайте циклонний фільтр із трубкою і рукою (промиті частини потрібно ретельно висушити у затінку перед збиранням).
5. Вставте і оберніть ємність для пилу вправо. Сумістіть позначки на ємності для пилу і циклонному фільтрі.



## 5 ОЧИСТКА ВХІДНОГО ФІЛЬТРА (ОПЦІЯ)



**ПРИМІТКА:** Перевіряйте чи не засмітився фільтр, тому що це може пошкодити мотор або стати причиною послаблення сили всмоктування

## -У ВИПАДКУ ВИНИКНЕННЯ ПРОБЛЕМИ

ПРОБЛЕМА	ПРИЧИНА	ВИРІШЕННЯ
Мотор не запускається.	Немає подачі живлення. Спрацював термічний запобіжник.	Перевірте кабель, штепсельну вилку і розетку. Дайте приладу охолонути.
Сила всмоктування поступово знижується.	Забилось сопло, шланг всмоктування або трубка.	Видаліть об'єкт.
Шнур змотується не повністю.	Перевірте чи не перекутився або перегнувся шнур.	Витягніть шнур на 2-3м і натисніть кнопку змотки шнура.
Пилосос не всмоктує пил.	Тріщина або дірка в шлангу.	Перевірте шланг, замініть його у випадку необхідності.

### Виробник:

Самсунг Електронікс Ко., Лтд, (Метан-донг) 129, Самсунг-ро, Енгтонг-гу, м. Сувон, Кьонгі-до, Республіка Корея

### Вироблено у В'єтнамі на потужностях :

«Самсунг Електронікс ХСМС СЕ»

Лот I-11, Д2 Роуд, Сайгон Хай-Тек Парк, Танг Нон Фу Б Уард, Дістрікт 9, Хошимін Сіті, В'єтнам

### Країна виробництва:

В'єтнам

### Імпортер в Україні:

ТОВ «Самсунг Електронікс Україна Компані», 01032, м. Київ, вул. Л. Толстого, 57

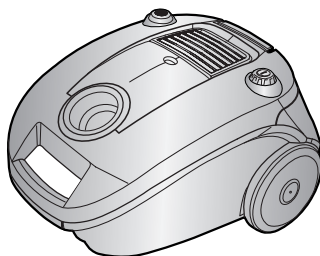
Якщо у Вас виникнуть запитання чи коментарі відносно продукції компанії Samsung, будь ласка телефонуйте в Інформаційний центр компанії Samsung.

Країна	Дзвоніть	Або перегляньте сторінку в інтернеті
UKRAINE	0-800-502-000	<a href="http://www.samsung.com/ua/support">www.samsung.com/ua/support</a> (Ukrainian) <a href="http://www.samsung.com/ua_ru/support">www.samsung.com/ua_ru/support</a> (Russian)
BELARUS	810-800-500-55-500	<a href="http://www.samsung.com/support">www.samsung.com/support</a>
MOLDOVA	0-800-614-40	<a href="http://www.samsung.com/support">www.samsung.com/support</a>

# SAMSUNG

ИНСТРУКЦИЯ ПО  
ЭКСПЛУАТАЦИИ  
ПАЙДАЛАНУ БОЙЫНША  
НҰСҚАУЛЫҚ

## ШАҢСОРҒЫШ



- \* Жұмыс істер алдында нұсқаулықтармен мұқият танысып шағыңыз.
- \* Тек қана үй-жайда пайдаланыңыз.
- \* Шаңсорғыш қалыпты жағдайда тұрмыста пайдалану үшін арналған

Samsung бұйымын сатып алғаныңызға алғыс білдіреміз.

## САҚТАНДЫРУДЫҢ МАҢЫЗДЫ ШАРАЛАРЫ

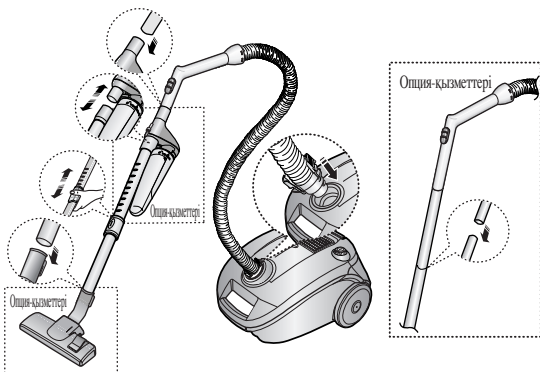
1. Шаңсорғышпен жұмыс істер алдында нұсқаулықты мұқият түгел оқып шығыңыз. Шаңсорғышпен жұмыс істер алдында оның астында орналасқан номиналды деректер келтірілген кестедегі кернеу желілік кернеуге сай екендігіне көз жеткізіңіз.
2. **АБАЙЛАҢЫЗ** : Шаңсорғыштың дымқыл еденге қолданылуына жол бермеңіз. Шаңсорғышпен суды соруға жол бермеңіз.
3. Кішкентай балаларға, сонымен қатар қауіпсіздікті қамтамасыз ететін жауапты тұлға тарапының қадағалауынсыз әрекет етуі шектеулі тұлғаларға да шаңсорғышпен жұмыс істеуге болмайды.
4. Шаңсорғышты шаң жинағыш қабынсыз қолданбаңыз. Шаңсорғышыңыз жоғары тиімділікпен жұмыс істеу үшін шаң жинағыш қапты толық толмай тұрып ауыстырыңыз.
5. Шаңсорғышпен шашылған ши, ыстық күл немесе темекі тұқылдарын тазартпаңыз. Шаңсорғышты қыздырғыш және басқа да жылу көздерінің жанынан алашақ ұстаңыз. Жылудың әсерінен шаңсорғыштың пластикалық бөлшектері түсін жоғалтып және майысып қалуы мүмкін.
6. Шаңсорғышпен қатты, үшкір заттарды тазартпаңыз, себебі олар ішкі бөлшектерді зақымдауы мүмкін. Шаңсорғыш шлангісінің үстіне тұрмаңыз. Шланг үстіне жүк қоймаңыз. Шаңсорғыштың соратын немесе шығаратын тесіктерін бекітпеңіз.
7. Желілік шнур айырын розеткадан ажыратпас бұрын шаңсорғыш қозғалтқышын өшіріңіз. Шаң жинағыш қап және сүзгіні алып-салу алдында желілік шнур айырын розеткадан ажыратыңыз.
8. Шаңсорғышты тазарту немесе күтіп-баптамас бұрын желілік шнур айырын розеткадан ажырату керек.
9. Желілік шнур ұзартқыштарын пайдалануға болмайды.
10. Шаңсорғыш дұрыс жұмыс істемеген кезде, оны электржелісінен ажыратып тастаныз және авторизацияланған сервис өкілімен кеңесіңіз.
11. Жазатайым жағдайларды болдырмас үшін зақымданған желілік шнурды өндіруші, оның сервис өкілі немесе аналогиялық біліктілігі бар маман ауыстыру керек.
12. Шаңсорғыш қызып кеткен кезде шаңсорғышты электржөзінен ажыратып тастайтын жылу қорғанысының өзіндік қалыпқа келетін автоматымен жабдықталған. Қызып кету сүзгінің, саптаманың, түтіктің, шлангінің бітеліп қалуынан болуы мүмкін. Қызып кетудің салдарын жойғаннан кейін және қозғалтқыш суығаннан кейін шаңсорғыш автоматты түрде іске қосылады.
13. Шаңсорғыш шаң басқан тазалау беттерін тазартуға арналған.
14. Шаңсорғышты тағамдық өнімдер (мысалы, құм шекер, тұз, ұн, және басқа еспе тағамдар), сонымен қатар құрылыс материалдары (мысалы, әк, құм, топырақ, цемент, т.б.), кір жуғыш ұнтақ шашылып жатқан жерді жинау үшін пайдаланбаңыз.
15. Бүлінген шаңсорғышты пайдаланбаңыз. Кейбір ақаулықтар пайда болған жағдайда шұғыл түрде Самсунг Электроникс компаниясының авторизацияланған қызмет көрсету орталығына хабарласыңыз.



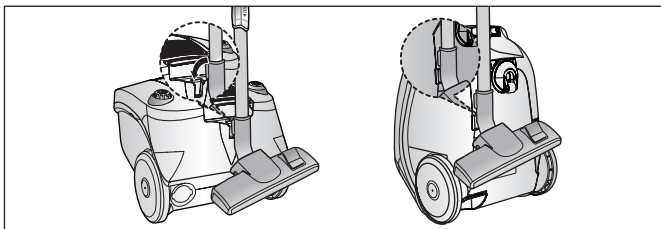
Ескерту

Бұл тек үй тұрмысында ғана қолдануға арналған шаңсорғыш. Бұл шаңсорғышты құрылыс жұмыстарынан қалған қоқыстарды немесе қалдықтарды тазалау үшін қолданбаңыз. Бұл шаңсорғыштың сүзгілерінің бірі алынып тұрса қолдануға болмайды, себебі оның ішкі бөлшектеріне нұқсан келуі және кепілдік заңды күшінен айырылуы мүмкін.

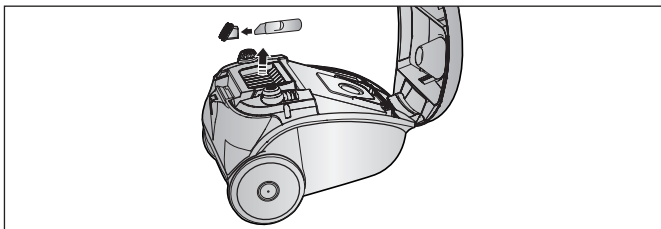
# 1 ШАҢСОРҒЫШТЫ ҚҰРАСТЫРУ



► Жабдықтары үлгісіне байланысты өзгеше болуы мүмкін.



► Жабдықтары үлгісіне байланысты өзгеше болуы мүмкін.

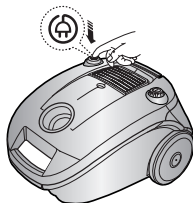


► Жабдықтарды сақтау

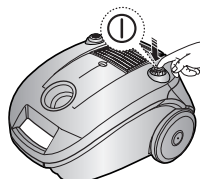
КК-2

## 2 ШАҢСОРҒЫШТЫҢ ЖҰМЫС ІСТЕУІ

### 2-1 ЖЕЛІЛІК ШНУР



### 2-2 АЖЫРАТҚЫШ

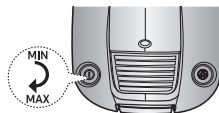


### 2-3 ҚҰАТТЫ РЕТТЕУ

(ТЕК ҚАНА ҚҰАТТЫ РЕТТЕГІШІ БАР ҮЛГІЛЕРГЕ АРНАЛҒАН)

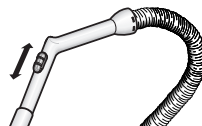
MIN = Тек қана жұқа маталарға арналған, мысалы, перде.

MAX = Қатты едендерге және қатты былғанған кілемдерге.



### 2-4 СОРУДЫ РЕТТЕУ

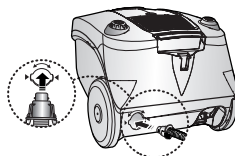
Драп, кілемше және басқа да жеңіл маталарды тазарту кезінде сору күшін төмендету үшін ауа жапқышын тесік толық ашылғанша жылжытыңыз.



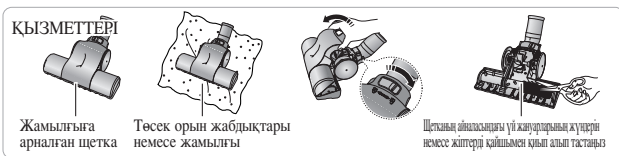
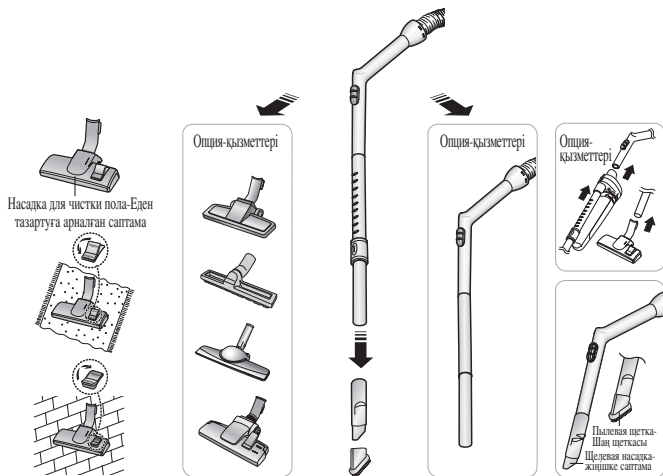
### 2-5 ЖЕЛДЕТКІШТІ ҚОЛДАНУ

Шаңсорғыштың сол жағында орналасқан

- 1) шлангті корпустаан ажыратыңыз.
- 2) шлангтің ілмегін желдеткіштің тесігіне жалғаңыз.



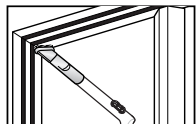
## 2-ЕДЕН ТАЗАРТУҒА АРНАЛҒАН ҚҰРАЛ



► Бөлшектері үлгісіне байланысты өзгеше болуы мүмкін.

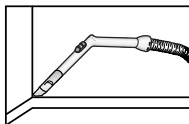
КК-4

### Пылевая щетка-шаң щеткасы

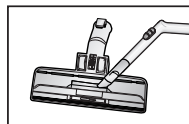


- Жиаздың, сөрелердің, кітаптардың және т.б. шаңын тазартуға арналған щетка

### Жіңішке саптамa



- Радиаторларды, саңылауларды, диван жастықтары арасындағы аралықты тазартуға арналған



- Тіімді тазарту үшін : жіңішке саптамасы бар еденге арналған саптамa

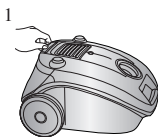
## 3 ЖАРЫҚ ИНДИКАТОРЛАРЫ



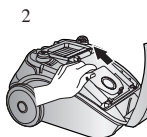
Индикатордың түсі өзгергенде шаң жинағыш қапты ауыстырыңыз.

**МАҢЫЗДЫ!** Шаң жинағыш қаптың толып қалуына жол бермеңіз Оның жай-күйін жиі тексеріп отырыңыз

### 3-1 ШАҢ ЖИНАУҒА АРНАЛҒАН ҚАПШЫҚТЫ АУЫСТЫРУ



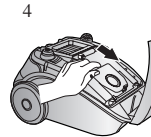
▶ Қапқақты ашыңыз



▶ Қолданылған қапшықты шығарыңыз



▶ Шаңнан тазартыңыз немесе бір рет қолданылатын қапшықты лақтырып тастаңыз



▶ Таза қапшық орнатыңыз

### 3-2 АУА ТАРАЛЫМЫН БАСҚАРУ

Шаң жинауға арналған тұрақты қапшығы бар үлгілерге арналған (қызметтері). Егер қолданылғаннан кейін мата шаң жинағыш қап шаңға толып қалса, шаң жинағыш қапты тазартып, қайта орнына орнатыңыз.

Назар аударыңыз : шаңсорғышты шаң жинағыш қапсыз пайдаланбаңыз.

КК-5

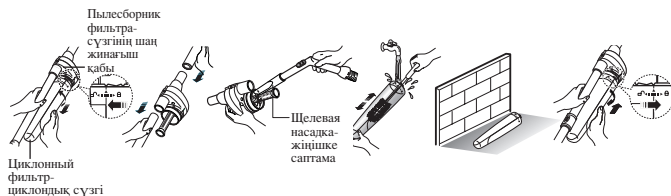


## 4 ЦИКЛОНДЫҚ СҮЗГІ (ТЕК ЦИКЛОНДЫҚ ТИПТЕГІ СҮЗГІЛЕР)

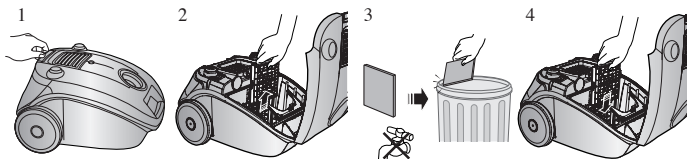
Циклондық сүзгілеу жүйесінің арқасында көп уақыт шаңсорғыштың шаң жинағыш қабын ең жоғарғы тиімділігін сақтай отыра қолдануға болады.

Циклондық сүзгімен сүзілген ірі шаң бөлшектері циклондық сүзгіде ауа сору және иірілу процесінде сүзгінің шаң жинағыш қабына жиналады. Осылайша шаңсорғыштың шаң жинағыш қабы тек қана ұсақ шашыраңқы шаңмен толады. Шаң жинағыш қап индикаторлық белгі бойынша толса, оны босату және тазарту керек. Сүзгінің шаң жинағыш қабын сумен тазалауға болады.

1. Сүзгінің шаң жинағыш қабын солға бұрып, оны тартыңыз.
2. Циклондық сүзгіні қабырға ұзартқышы мен тұтқадан ажыратыңыз.
3. Торға оралып қалған жіптер мен шаштардан тазартыңыз.
4. Сүзгінің шаң жинағыш қабы мен циклондық сүзгіні тазартқан соң, циклондық сүзгіні қабырға ұзартқышы мен тұтқаға жалғаңыз. (құрастыру алдында жуылған бөлшектерді көлеңкеде мұқият кептіріңіз)
5. Сүзгінің шаң жинағыш қабын басып тұрып оңға қарай бұрыңыз. Сүзгінің шаң жинағыш қабында және циклондық сүзгіде салынған индикаторлық белгілерді сәйкестендіріңіз



## 5 АУА СОРАТЫН СҮЗГІНІ ТАЗАРТУ (ҚЫЗМЕТТЕРІ)





**ЕСКЕРТУ :** Қуаттың төмендеуі немесе қозғалтқыш зақымданбауы үшін сүзгінің бітеліп қалуына жол бермеңіз.

КК-6

- ҚИЫНДЫҚТАР ПАЙДА БОЛҒАН ЖАҒДАЙДА

ҚИЫНДЫҚТАР	СЕБЕБІ	ЖОЮ ЖОЛДАРЫ
Қозғалтқыш іске қосылмайды.	Электркөзі жоқ Қызып кеткеніне байланысты өшіру.	Кабель, айыр және розетканы тексеріңіз. Суығанын күтіңіз.
Сору күшінің біртіндеп төмендеуі.	Саптама, шланг немесе түтіктің толып қалуы.	Кедергі жасайтын заттан тазарту.
Желілік шнур толық оралмайды.	Шнур оралып қалған немесе дұрыс жиналмаған.	Шнурды 2-3 метрге тартып шығарыңыз және шнурды орап алу түймешесін басыңыз
Шаңсорғыш шаңды сормайды.	Шлангтағы жарық немесе тесік.	Шлангты тексеріңіз, қажет болса, оны ауыстырыңыз.
Статика.	Егер үй-жайда,әсіресе, қыс мезгілінде өте құрғақ микроклимат болған кезде сирек байқалуы мүмкін.	Сору қуатын төмендетіңіз.

Қазақша		Символ Кедендік одақтың 005/2011 техникалық регламентіне сәйкес қолданылады және осы өнімнің қаптамасын екінші рет пайдалануға арналмағанын және жоюға жататынын көрсетеді. Осы өнімнің қаптамасын азық-түлік өнімдерін сақтау үшін пайдалануға тыйым салынады.
		Символ қаптаманы жою мүмкіндігін көрсетеді. Символ сандық код және/немесе әріп белгілері түріндегі қаптама материалының белгісімен толықтырылуы мүмкін.

**Өндіруші:** Самсунг Электроникс Ко., Лтд.

Корея Республикасы, Кёнги-до, Сувон қаласы, Енгтонг-гу, Самсунг-ро, Мэтан Донг, № 129 үй

**Изготовитель:** Самсунг Электроникс Ко., Лтд

Республика Корея, Кёнги-до, город Сувон , Енгтонг-гу, Самсунг-ро, Мэтан Донг, дом № 129

**Өндірушінің аты және мекен-жайы:** «Самсунг Электроникс Хошимин СЕ»

Лот I-11, D2 Жол Сайгон Hi-Tech паркі, Тан Nhon Phu B Ward, 9шы ауданы, Хошимин

**Наименование и адрес производителя:** «Самсунг Электроникс Хошимин СЕ»

Лот И-11, D2 Роуд, Сайгон Хай-Тек Парк, Танг Нён Фу Б Уорд, Дистрикт 9, Хошимин Сити, Вьет нам

**Вьетнамда жасалған**

Сделано во Вьетнаме

**Қазақстан Республикасында шағымдар мен ұсыныстар қабылдайтын мекеме:**

“SAMSUNG ELECTRONICS CENTRAL EURASIA” (САМСУНГ ЭЛЕКТРОНИКС ЦЕНТРАЛЬНАЯ ЕВРАЗИЯ) ЖШС

Қазақстан Республикасы, 050059, Алматы қ., Медеу ауданы, Әл-Фараби д-лы, 36-үй, 3, 4-қабат

**Организация, принимающая претензии и предложения в Казахстане:**

ТОО “SAMSUNG ELECTRONICS CENTRAL EURASIA” (САМСУНГ ЭЛЕКТРОНИКС ЦЕНТРАЛЬНАЯ ЕВРАЗИЯ)

Республика Казахстан, 050059, г. Алматы, Медеуский район, пр. Аль-Фараби, д. 36, 3, 4 этажи

- ҚИЫНДЫҚТАР ПАЙДА БОЛҒАН ЖАҒДАЙДА

ҚИЫНДЫҚТАР	СЕБЕБІ	ЖОЮ ЖОЛДАРЫ
Қозғалтқыш іске қосылмайды.	Электркөзі жоқ Қызып кеткеніне байланысты өшіру.	Кабель, айыр және розетканы тексеріңіз. Суығанын күтіңіз.
Сору күшінің біртіндеп төмендеуі.	Саптама, шланг немесе түтіктің толып қалуы.	Кедергі жасайтын заттан тазарту.
Желілік шнур толық оралмайды.	Шнур оралып қалған немесе дұрыс жиналмаған.	Шнурды 2-3 метрге тартып шығарыңыз және шнурды орап алу түймешесін басыңыз
Шаңсорғыш шаңды сормайды.	Шлангтағы жарық немесе тесік.	Шлангты тексеріңіз, қажет болса, оны ауыстырыңыз.
Статика.	Егер үй-жайда,әсіресе, қыс мезгілінде өте құрғақ микроклимат болған кезде сирек байқалуы мүмкін.	Сору қуатын төмендетіңіз.

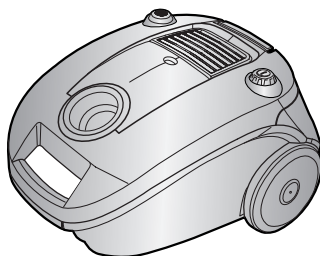
**EAC SAMSUNG**

**SAMSUNG**



**Foydalanish  
bo'yicha qo'llanma**

# **CHANGYUTGICH**



- \* Changyutgichdan foydalanishdan avval ushbu ko'rsatmalarni diqqat bilan o'qib chiqing.
- \* Changyutgichdan faqat xona ichida foydalanish mumkin.
- \* Changyutgich faqat normal sharoitlarda maishiy maqsadlarda foydalanish uchun mo'ljallangan.

Samsung mahsulotini xarid qilganingiz uchun rahmat.

## MUHIM XAVFSIZLIK CHORALARI

1. Ko'rsatmalarni sinchiklab o'qib chiqing. Qo'shishdan oldin elektr ta'minoti kuchlanishi changyutgichning tagidagi pasport yozuvida qayd etilgan kuchlanish bilan bir xil bo'lishi kerak.
2. **OGOHLANTIRISH** : Gilam yoki pol ho'l bo'lganda changyutgichni ishlatmang.  
Unga suvni so'rdirib olmang.
3. Ushbu jihozdan yoshi 8 yoki undan katta bolalar, jismoniy, hissiy yoki aqliy qobiliyati cheklangan va yoki bilimi va tajribasi yetarli bo'lmagan shaxslar nazorat ostida bo'lgan yoki ularning xavfsizligi uchun javobgar shaxs ushbu jihozdan xavfsiz foydalanish va mavjud xavf-xatarlar to'g'risida ko'rsatma bergan hollarda foydalanishi mumkin.  
Bolalar jihoz bilan o'ynashi mumkin emas. Bolalar katta yoshlilar nazoratisiz changyutgichni tozalashi yoki unga foydalanuvchi xizmatini ko'rsatishi mumkin emas.
4. Changyutgichdan chang qopchasisiz foydalanmang. Changyutgich yaxshi ishlashi uchun chang qopchasini to'lmasidan burun o'zgartiring.
5. Changyutgichdan gugurt donalari, cho'g'i bor kul yoki sigaret qoldiqlarini yig'ib olishda foydalanmang. Changyutgichni pechka yoki boshqa issiqlik manbalaridan uzoqroq joyda saqlang.  
Issiqlik uskunaning plastik qismlari shakli va rangiga putur yetkazishi mumkin.
6. Og'ir va o'tkir buyumlarni changyutgich bilan yig'ishtirib olishdan saqlaning, chunki ular changyutgich qismlarini shikastlashi mumkin.  
Shlang ulamasini bosmang. Shlang ustiga og'ir narsa qo'ymang.

O'ZB-2

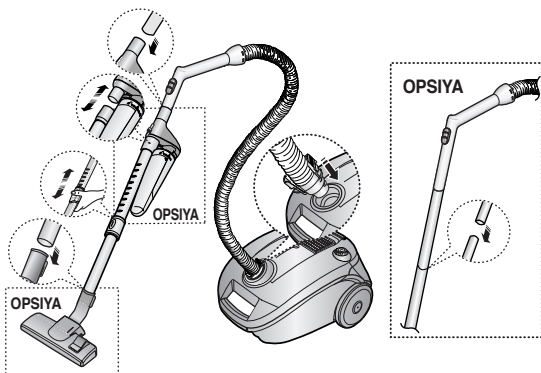
So'rish va havo chiqish qismini bekitmang.

7. Vilkasini rozetkadan uzishdan oldin changyutgich korpusidagi elektr quvvati tusmasini bosib o'chiring. Changyutgichni elektr rozetkasidan uzish uchun kabeldan ushlab tortmang. Filtrga kirishdan oldin u uzilganiga ishonch hosil qiling.
8. Jihozni tozalash yoki u yoq-bu yog'ini tuzatish oldidan vilkasi rozetkadan sug'urib olinishi kerak.
9. Uzaytirish kabelidan foydalanish tavsiya etilmaydi.
10. Agar changyutgichingiz to'g'ri ishlamayotgan bo'lsa, uni elektr ta'minotidan uzing va vakolatli xizmat ko'rsatish xodimi bilan maslahatlashing.
11. Agar elektr quvvati kabeli shikastlangan bo'lsa, xavfni bartaraf qilish uchun uni ishlab chiqaruvchi yoki xizmat ko'rsatish xodimi va yoki malakali mutaxassis almashtirishi kerak.
12. Changyutgich haddan ziyod qizib ketgan paytlarda avtomatik tarzda o'chirib qo'yuvchi o'z-o'zidan ishga tushadigan o'chiruvchi moslamaga ega. Haddan ziyod qizib ketishga filtr, bo'g'iz, trubka yoki shlang tiqilib qolishi sabab bo'lishi mumkin. Tiqilgan narsa olib tashlanib, motor sovigandan so'ng changyutgich avtomatik tarzda ishga tushib ketadi.

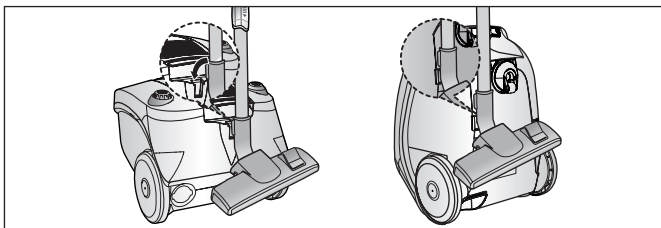


Moslamadan faqat yu maqsadlarda foydalanish uchun mo'ljallangan. Changyutgichdan qurilish chiqindilari va axlatni olish uchun foydalanmang. Changyutgichdan fi ltr yo'qligida foydalanmang, chunki bu ichki qismlar buzilishiga va kafolat majburiyatlari bekor qilinishiga olib kelishi mumkin.

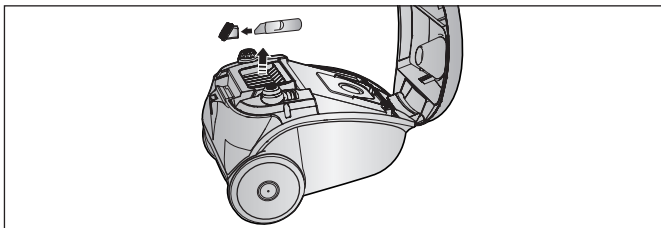
# 1 CHANGYUTGICHNI YIG'ISH



► Modeliga qarab xususiyatlar farq qilishi mumkin.



► Saqlash uchun pol uchligini joyiga qo'ying.



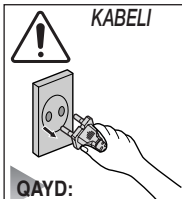
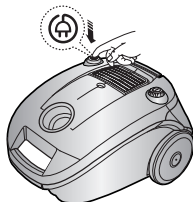
► Asbobni saqlash

O'ZB-4



## 2 CHANGYUTGICHINGIZNI ISHLATISH

### 2-1 ELEKTR QUUVATI

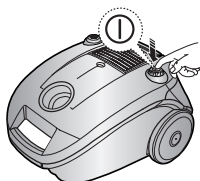


### KABELI

#### QAYD:

Vilkanı rozetkadan su'g'urib olayotganda vilkadan ushlab tortishga e'tibor qarating, kabeldan emas, qo'shimcha og'irlik tushirmaslik uchun.

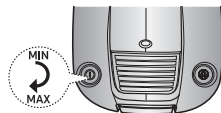
### 2-2 YOQISH/O'CHIRISH



### 2-3 ELEKTR QUUVATI NAZORATI (FAQAT PAST-BALAND QILISH TURI)

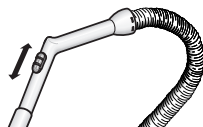
**MIN** = Nozik matolar, masalan, to'r pardalar uchun.

**MAX** = Qattiq pol va o'ta chang bosgan gilamlar uchun.



### 2-4 SO'RISH NAZORATI

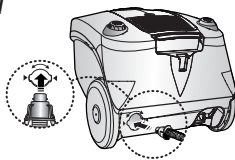
Tozalash lattalari, kichik gilam va boshqa yengil matolar qattiq so'rilmaligi uchun havo tirqishi ochilguncha havo so'rgichni siljiting.



### 2-5 HAVO PUFLAGICHDAN FOYDALANISH

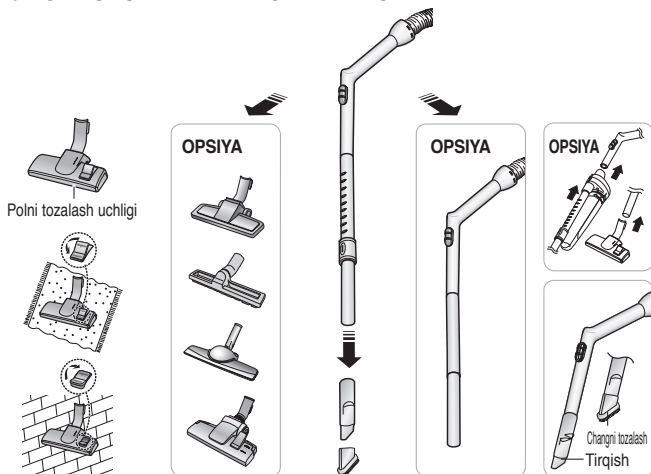
Changyutgichning chap orqa tarafida joylashgan.

- 1) Shlangni changyutgichning korpusidan uzing.
- 2) Shlang qisqichini havo puflash teshigiga ulang.



O'ZB-5

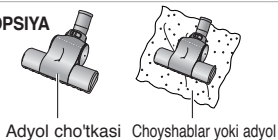
## 2-6 POL ASBOBLARIDAN FOYDALANISH



**OPSIYA** Oson tozalash uchun shaffof baraban qop'lamasini ajratib oling.



**OPSIYA**

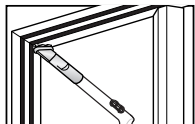


Qaychi yordamida cho'tkaga o'tralib qolgan hayvonlar juni va iplarni qirib oling.

► Modeliga qarab xususiyatlar farq qilishi mumkin.

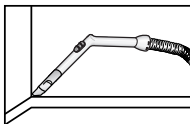
O'ZB-6

### CHANG YIG'ISH CHO'TKASI

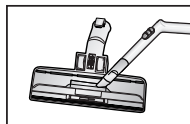


- Mebel, tokcha, kitob va shu kabilar uchun changni tozalash cho'tkasi.

### TIRQISH UCHLIGI

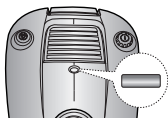


- Radiator, tirqish, burchak va oraliqlar uchun tirqish uchligi.



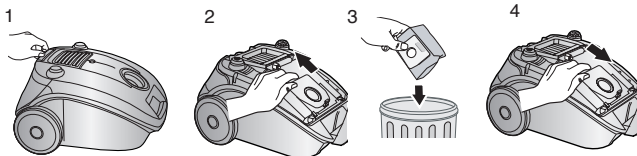
- Yaxshi tozalashi uchun. Changyutgichning pol uchligini tirqish uchligi bilan tozalang.

## 3 INDIKATOR CHIROQLARI



Indikator rangi o'zgarganda  
Chang qopchasini almashtirng.

### 3-1 CHANG QOPCHASINI ALMASHTIRISH



### 3-2 MATOLI QOPCHA UCHUN (OPSIYA)

Foydalanib bo'lgandan so'ng agar matoli qopcha changga to'lib qolgan bo'lsa, uni tozalab qayta foydalaning.

**OGOHLANTIRISH :** Chang qopchasini to'g'ri o'rnatmasdan turib, changyutgichni ishlatishga urinmang.

O'ZB-7

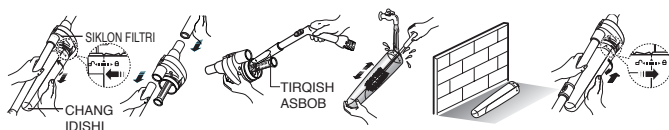
## 4 SIKLON FILTRI (FAQAT SIKLON FILTRI TURLARI)

Siklon filtri tizimi tufayli chang qopchasidan uzoq vaqt foydalanishingiz mumkin va u changni juda yaxshi tozalab beradi.

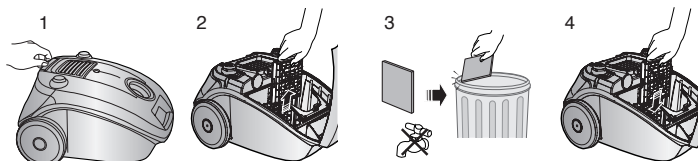
So'rilgan havo bilan chang siklon filtrida aylanganda yirikroq zarrachalar siklon filtridan o'tib, chang idishiga tushadi. Shu tariqa chang qopiga faqat mayda zarralar tushadi.

Chang idishi ko'rsatish chizig'iga qadar chang bilan to'lganda uni chiqarib olib, tozalash kerak bo'ladi. Chang idishini suv bilan ham tozalash mumkin.

1. Chang idishini chapga burab, torting.
  2. Siklon filtrini changyutgichning kengaytirish trubkasi va dastasidan uzing.
  3. To'r atrofiga o'rilib qolgan ip va soch tolalarini olib tashlang.
  4. Chang idishi bilan siklon filtrini tozalagandan so'ng siklon filtrini changyutgichning kengaytirish trubkasi va dastasiga ulang (yuvilgan qismni qayta yig'ishdan oldin soyada yaxshilab quritilishi kerak).
  5. Chang idishini bosib, o'ngga burang.
- Chang idishi bilan siklon filtriga o'yilgan ko'rsatish belgilarini bir-biriga to'g'rilang.



## 5 HAVO KIRISH FILTRINI TOZALASH(OPSIYA)



**QAYD :** Filtr tiqilib qolishiga yo'l qo'ymang, chunki bu kuch kamayishi yoki motor shikastlanishiga olib kelishi mumkin.

O'ZB-8

**- AGAR MUAMMONGIZ BO'LSA**

<b>MUAMMO</b>	<b>SABAB</b>	<b>NOSOZLIKNI TUZATISH YO'LI</b>
Motor ishga tushmayapti.	Elektr quvvati yo'q. Issiqlik nazorati moslamasi.	Kabel, vilka va rozetkani tekshiring. Sovitib oling.
So'rish kuchi asta-sekin kamayib boryapti.	Bo'giz, so'rish shlangi yoki trubka tiqilib qolgan.	Tiqilgan narsani olib tashlang.
Kabel to'liq qayta o'rab olinmayapti.	Kabel buralib qolmagani yoki u yer-bu yeri shikastlanmaganiga ishonch hosil qiling.	Kabelni 2-3 metr tortib chiqaring va kabelni qayta o'rash tugmasini bosing.
Changyutgich changni tozalamayapti.	Shlangda darz yoki teshik bor.	Shlangni tekshiring yoki almashtiring, zarur bo'lsa.

O'ZB-9





**Ishlab chiqaruvchi:**

Samsung Electronics Co. Ltd. (Metan Dong) 129, Samsoung-ro, Engtong-gu, Suvon shahri, Kyonggi-do, Koreya Respublikasi

**Fabrika manzili:**

MCHJ "Samsung Elektroniks Xoshimin CE"  
Lot I - 11, D2 ko'cha, Saigon Hi-Tech Park, Tang Nhon Phu B Ward, 9 tuman, Xoshimin, Vietnam

**Ishlab chiqish davlati:**

Vetnam

# SAMSUNG



DJ68-00471E-18