

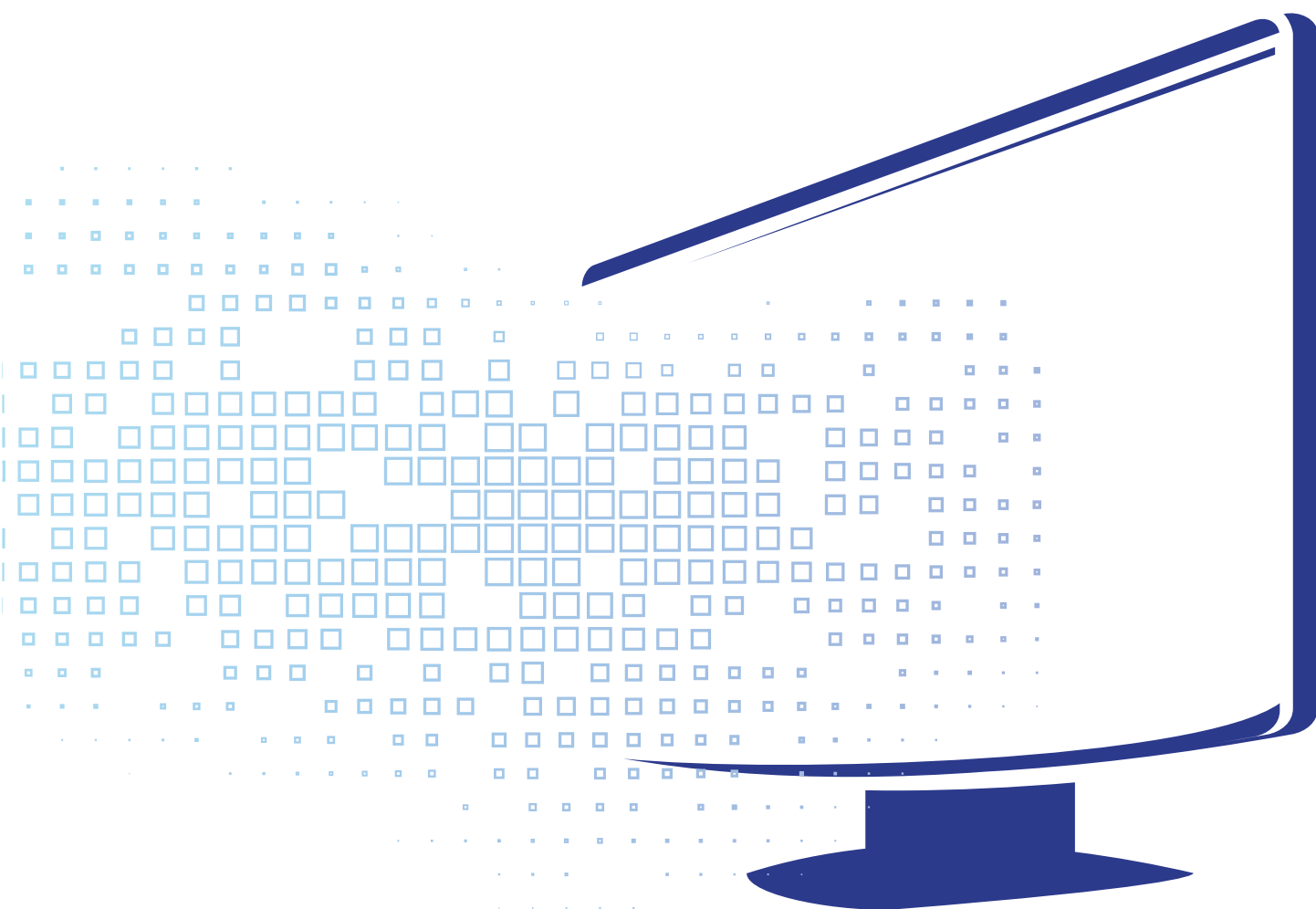
# ORION

## Руководство по эксплуатации

Жидкокристаллический телевизор  
со светодиодной подсветкой  
и встроенным USB MKV видеоплеером

**OLT-32702**

**OLT-40712**



# РУКОВОДСТВО ПО ЭКСПЛУАТАЦИИ

---

## СОДЕРЖАНИЕ

Меры безопасности и меры предосторожности .....	3
Комплектация.....	6
Основные элементы управления телевизором и их назначение.....	7
Пульт дистанционного управления .....	8
Подготовка телевизора к работе .....	10
Основные операции .....	12
Первичная настройка телевизора .....	12
Работа с телетекстом .....	14
Настройка телевизора .....	15
1. Меню настроек телеканалов .....	15
2. Меню настроек изображения .....	15
3. Меню настроек звука.....	16
4. Меню настроек доступа.....	16
5. Меню системных настроек.....	16
6. Меню настроек подключения к компьютеру.....	17
Функции при приёме цифровых каналов .....	18
Воспроизведение с устройств USB.....	19
Видеозапись телепередач .....	21
Чистка и уход .....	23
Поиск и устранение простых неисправностей.....	24
Безопасная утилизация .....	26
Технические характеристики.....	27

## УВАЖАЕМЫЙ ПОКУПАТЕЛЬ!

Благодарим Вас за приобретение жидкокристаллического телевизора. Это руководство поможет Вам освоить интересные и полезные функции, чтобы Вы могли наслаждаться высококачественным просмотром. Перед установкой и началом эксплуатации телевизора просим внимательно прочитать все руководство, особенно обращая внимание на раздел МЕРЫ БЕЗОПАСНОСТИ И МЕРЫ ПРЕДОСТОРОЖНОСТИ, а затем сохранить руководство для справки в дальнейшем.

## ПРЕДУПРЕЖДЕНИЕ!

Во избежание возникновения возгорания или поражения электрическим током не используйте телевизор под дождем и не подвергайте иному воздействию влаги. Исключайте попадание капель и брызг на телевизор, а также не устанавливайте сосуды с жидкостями, например вазы, на телевизор.

*Телевизор находится под высоким напряжением!*

Во избежание поражения электрическим током не пытайтесь разобрать телевизор или устранить неисправность самостоятельно. Обращайтесь за помощью в сертифицированные специализированные сервисные центры.



Этот значок указывает на то, что телевизор находится под высоким напряжением и возможно поражение электрическим током.



Этот значок указывает на важные инструкции по использованию устройства, отраженные в руководстве по эксплуатации.

## МЕРЫ БЕЗОПАСНОСТИ И МЕРЫ ПРЕДОСТОРОЖНОСТИ

Электричество может выполнять множество полезных функций, но оно также может причинять вред и повреждать имущество при неправильном использовании. При разработке и производстве данного телевизора безопасность эксплуатации была приоритетом, однако неправильная эксплуатация может привести к поражению электрическим током и возгоранию. Чтобы предотвратить возможную опасность, пожалуйста, используйте данное руководство при установке, эксплуатации и чистке телевизора. Для вашей безопасности и продления срока службы телевизора, пожалуйста, внимательно прочитайте данное руководство перед использованием телевизора.



Внимательно изучите данное руководство по эксплуатации. Перед началом эксплуатации телевизора все положения данного руководства должны быть прочитаны и поняты.

Данное руководство нужно сохранить, чтобы обращаться к нему в дальнейшем.

Обращайте особое внимание на предупреждения, размещенные на корпусе телевизора и в данном руководстве.

Следуйте всем указаниям, приведенным в данном руководстве.

Не используйте приспособления и аксессуары, не рекомендованные производителем. Использование несоответствующих приспособлений и аксессуаров может послужить причиной несчастного случая.

При подключении телевизора для соблюдения мер безопасности не используйте розетки устаревшего типа (без заземления). Подсоединение производите с использованием полярной вилки или вилки с заземляющими контактами к заземленным розеткам.

Телевизор должен быть подсоединен к источнику переменного тока 100-240 В, 50/60 Гц. Ни в коем случае не подсоединяйте телевизор к источнику постоянного тока или любому другому источнику питания, характеристики которого отличаются от указанных. Если вы не планируете использовать телевизор длительный период или если приближается гроза, то выньте кабель питания из розетки и отсоедините штекер антенны от телевизора.



Не допускайте перегибание и зажим кабеля питания,

# РУКОВОДСТВО ПО ЭКСПЛУАТАЦИИ

особенно в местах выхода кабеля из телевизора и соединения кабеля с вилкой.

Вилка питания телевизора используется как размыкающее устройство, поэтому розетка, к которой подключен кабель питания, должна быть легкодоступна.

Избегайте превышения нагрузки на розетку электропитания и удлинители. Перегрузка может послужить причиной возгорания или поражения электрическим током.

Никогда не вставляйте посторонние предметы в вентиляционные отверстия и открытые части телевизора. При эксплуатации телевизора используется высокое напряжение. Попадание посторонних предметов внутрь телевизора может послужить причиной поражения электрическим током и привести к повреждению деталей телевизора. По той же причине избегайте попадания воды или другой жидкости на телевизор.

По вопросам технического обслуживания и ремонта обращайтесь только в сервисные центры. Обслуживание требуется тогда, когда телевизор поврежден каким-либо образом (поврежден кабель питания или вилка, на телевизор пролита жидкость или внутрь попал посторонний предмет), если телевизор попал под дождь или находился во влажных условиях, работает не так, как указано в данном руководстве, в его работе произошли существенные изменения, телевизор падал или имеются повреждения на его корпусе.

Никогда не трогайте элементы управления и настройки, которые не описаны в данном руководстве. Неправильное использование элементов управления, не описанных в данном руководстве, может привести к повреждению телевизора, для устранения которого потребуется обращение в сервисный центр.



Ремонт должен производиться только в сертифицированных специализированных сервисных центрах. Открытие задней крышки или попытки пользователя выполнить ремонт самостоятельно могут привести к серьезным травмам или даже вызвать

поражение электрическим током, а также могут послужить причиной возникновения пожара.



В том случае, когда телевизор нуждается в замене узлов или деталей, убедитесь в том, что будут использоваться запчасти, рекомендованные изготовителем, или такие запчасти, которые имеют аналогичные технические характеристики и рабочие условия, что и оригинальные узлы. Использование несоответствующих узлов и деталей может привести к возникновению пожара, поражению электрическим током или другим последствиям.

После завершения работ по обслуживанию или ремонту, потребуйте от персонала сервисного центра проверки работоспособности телевизора для того, чтобы убедиться в том, что телевизор работает правильно.

При монтаже телевизора на стене убедитесь в том, что строго соблюдаются инструкции изготовителя. Используйте только те крепежные приспособления, которые рекомендованы изготовителем.

Телевизор генерирует, использует и излучает энергию радиочастот. В случае взаимодействия с другим оборудованием могут возникать помехи. Источник возникновения помех можно определить, отключив то или иное оборудование от сети питания. Для устранения помех следует предпринять следующие меры:

- переместить антенну;
- увеличить расстояние между телевизором и другим оборудованием;
- подключить телевизор и другое оборудование к розеткам разных цепей питания;
- обратиться за помощью к квалифицированному техническому специалисту.

Не размещайте телевизор на неустойчивой тележке, подставке, треноге или на шатком столе. Размещение телевизора на неустойчивых подставках может привести к падению телевизора, что может вызвать травму или повреждение телевизора.

# РУКОВОДСТВО ПО ЭКСПЛУАТАЦИИ



Используйте только тележку, подставку, треногу, кронштейн или стол, которые рекомендованы изготовителем или продаются вместе с телевизором. Когда используется тележка, будьте аккуратны при перемещении тележки совместно с телевизором, чтобы избежать травм вследствие его опрокидывания. Неожиданные остановки, чрезмерные усилия и неровности поверхности пола могут привести к падению телевизора с тележки.

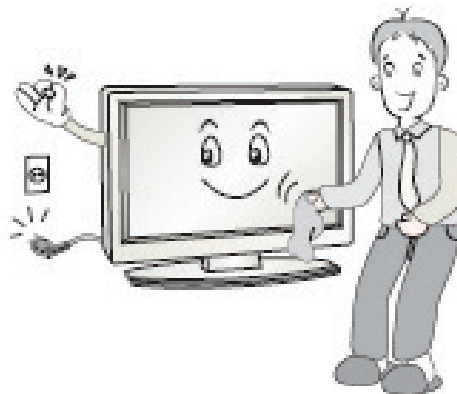


Для дополнительной защиты данного телевизора при грозовой погоде или когда не планируется его использование в течение длительного времени, отключите телевизор от розетки питания и отсоедините антенный кабель. Это предотвратит повреждение телевизора от молнии или из-за перепадов напряжения.

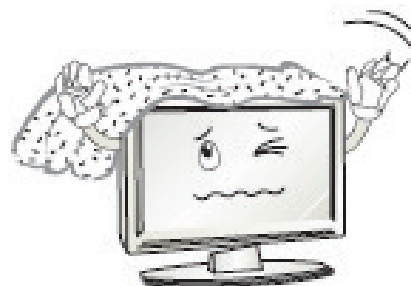


Не используйте телевизор вблизи воды, например, рядом с раковиной, мойкой или стиральной машиной, во влажном подвале, вблизи бассейна и т. д. Не включайте телевизор сразу же после транспортировки в условиях низкой температуры, так как это приведет к образованию конденсата, что может вызвать пожар, поражение электрическим током или другие последствия.

Не размещайте на телевизоре тяжелые посторонние предметы и сосуды с жидкостями. Не устанавливайте на телевизор источники открытого огня, например, горящие свечи, так как это может привести к выходу телевизора из строя или к его возгоранию.



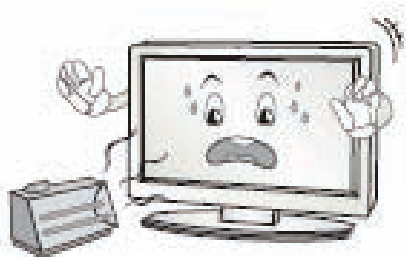
Перед очисткой телевизора выньте кабель питания из розетки. Нельзя чистить телевизор жидкими или аэрозольными чистящими средствами. Для очистки используйте чистую сухую ткань.



Не закрывайте вентиляционные отверстия. Устанавливайте телевизор в соответствии с инструкциями изготовителя. Вентиляционные и другие отверстия в корпусе предназначены для вентиляции. Не закрывайте вентиляционные и другие отверстия, так как недостаточная вентиляция может вызвать перегрев и сокращение срока службы телевизора. Для обеспечения достаточной вентиляции необходимо свободное пространство не менее 5 см от телевизора. Не размещайте телевизор на кровати, диване, ковре или другой аналогичной мягкой поверхности, так как при этом могут быть заблокированы вентиляционные отверстия. Данный телевизор не предусматривает установку внутри закрытого пространства, поэтому не размещайте телевизор в закрытом месте, таком, как шкаф для книг или стеллаж, если не обеспечена нормальная вентиляция. Выполняйте инструкции изготовителя, приведенные ниже.

# РУКОВОДСТВО ПО ЭКСПЛУАТАЦИИ

---



Не устанавливайте телевизор вблизи источников тепла, таких как батареи центрального отопления, тепловые радиаторы, обогреватели, печи или другие устройства (включая усилители), генерирующие тепло.

Использование видео игр или других внешних источников сигнала, генерирующих неподвижное изображение в течение 10 минут и более, может оставить неустранимые последствия в виде следов этого изображения на экране телевизора. Аналогичные последствия могут вызвать логотипы сети/программ, номера телефонов. Повреждение экрана в результате продолжительного отображения неподвижного изображения не подлежит гарантийному обслуживанию.

Старайтесь не касаться пальцами экрана, не прижимайте пальцы к экрану на долгое время, т.к. это может привести к временным искажениям изображения.

Основа жидкокристаллической панели, используемой в телевизоре, сделана из стекла. Поэтому она может разбиться при падении телевизора или ударе его другим предметом. Будьте аккуратны, не пораньтесь осколками стекла, если ЖК-панель разбилась.

Жидкокристаллическая панель – это высокотехнологическое изделие, дающее изображение высокого качества. Иногда могут появиться несколько неактивных пикселей на экране телевизора в форме фиксированных точек синего, зеленого, красного или черного цвета. Имейте в виду, что это не оказывает влияния на работоспособность телевизора. Если телевизор холодный на ощупь, при включении экран может немного мерцать. Это не говорит о каких-либо неполадках.

Допустимая температура при эксплуатации телевизора: от 0° до 40°C.

Допустимая температура при транспортировке телевизора: от -20° до 50°C.

## ПРИМЕЧАНИЕ:

Рисунки и иллюстрации в этом руководстве пользователя размещены только в ознакомительных целях и могут отличаться от фактического вида устройства. Дизайн продукта и технические характеристики могут быть изменены производителем без уведомления.

## КОМПЛЕКТАЦИЯ

- Телевизор – 1
- Кабель питания с адаптером питания – 1
- Пульт дистанционного управления – 1
- Руководство пользователя – 1
- Гарантийный талон – 1

## ПРИМЕЧАНИЕ:

Для безопасной и удобной транспортировки телевизора сохраните оригинальную упаковку.

## ОСНОВНЫЕ ЭЛЕМЕНТЫ УПРАВЛЕНИЯ ТЕЛЕВИЗОРОМ И ИХ НАЗНАЧЕНИЕ

### КНОПКИ, РАСПОЛОЖЕННЫЕ НА ПЕРЕДНЕЙ ПАНЕЛИ

**VOL+** Кнопка увеличения уровня громкости

**VOL-** Кнопка уменьшения уровня громкости

**CH+** Кнопка переключения телеканалов в прямом направлении

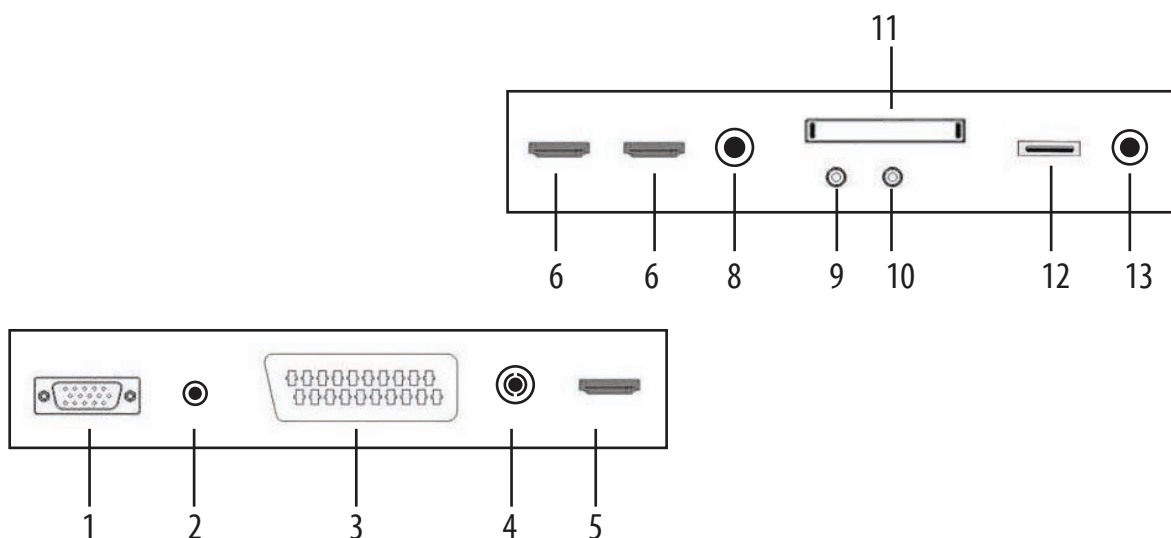
**CH-** Кнопка переключения телеканалов в обратном направлении

**MENU** – Кнопка вызова/закрытия экранного меню

**SOURCE** – Кнопка выбора источника сигнала

**POWER** - Кнопка включения телевизора / перехода в ждущий режим

### РАЗЪЕМЫ ТЕЛЕВИЗОРА И ИХ НАЗНАЧЕНИЕ



1. **VGA** - Разъем для подключения к ПК (видео)
2. **PC AUDIO** – Мини-Jack Разъем для подключения к ПК (аудио)
3. **SCART** – Разъем SCART
4. **RF** - Гнездо для подключения телевизионной антенны
5. **HDMI** – Вход цифрового аудио/видео сигнала HDMI
6. **HDM2** – Вход цифрового аудио/видео сигнала HDM2
7. **HDM3** – Вход цифрового аудио/видео сигнала HDM3
6. **COAX** – Гнездо для подключения цифрового аудио усилителя
9. **Mini AV** – Мини-Jack аудио/видеовход
10. **Mini YPbPr** – Мини-Jack разъем компонентного видеовхода
11. **CI** – Разъем для установки карты доступа
12. **USB** Разъем для подключения накопительных устройств USB
13. **EARPHONE** – Разъем для подключения наушников

# РУКОВОДСТВО ПО ЭКСПЛУАТАЦИИ

## ПУЛЬТ ДИСТАНЦИОННОГО УПРАВЛЕНИЯ

При использовании ПДУ направляйте его непосредственно на приемник инфракрасных сигналов на передней панели телевизора.

Предметы, находящиеся между пультом дистанционного управления и окошком приемника, могут мешать правильной работе.

Когда вы нажимаете кнопки на ПДУ, соблюдайте интервал между нажатиями на кнопки как минимум в одну секунду.

Не подвергайте ПДУ ударам, не погружайте его в жидкости и не оставляйте в местах с высокой влажностью.

Не оставляйте ПДУ под прямыми солнечными лучами, так как чрезмерный нагрев может деформировать корпус.

ПДУ может работать некорректно, если окошко приемника сигналов на корпусе телевизора находится под прямыми солнечными лучами или сильным освещением. В этом случае измените направление освещения или положение телевизора, либо приблизьте ПДУ к окошку приемника сигналов.

### МЕРЫ БЕЗОПАСНОСТИ ПРИ ИСПОЛЬЗОВАНИИ ЭЛЕМЕНТОВ ПИТАНИЯ

Неправильное использование элементов питания может привести к утечке электролита и/или взрыву. Выполняйте нижеследующие инструкции.

Устанавливайте элементы питания в строгом соответствии с полярностью (+) и (-).

Различные типы элементов питания имеют различные характеристики. Не используйте вместе элементы питания разных типов.

Не используйте вместе старые и новые элементы питания. Одновременное использование старых и новых элементов питания снижает срок службы нового элемента питания или ведет к утечкам электролита из старого элемента питания.

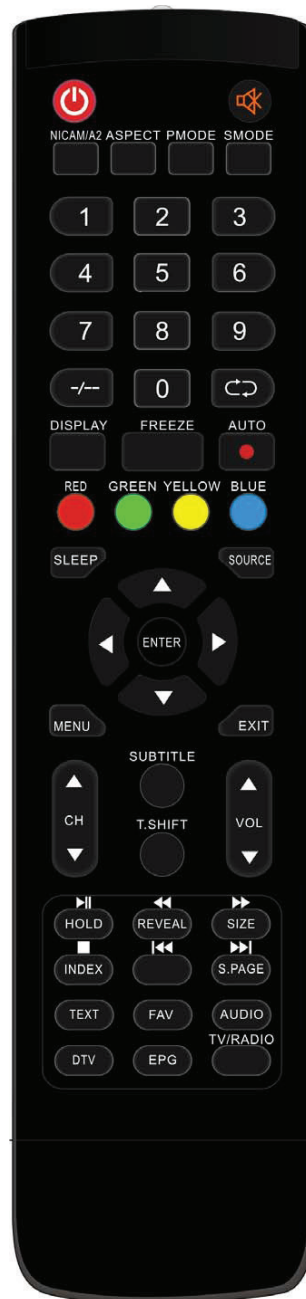
Выньте элементы питания сразу же, как только они разрядились. Химикаты, вытекшие из элементов питания, вызывают коррозию. Если обнаружены следы утечки химикатов, удалите их тканью.


Элементы питания, которые поставляются с телевизором, могут иметь более короткий срок службы



из-за условий хранения.

Выньте элементы питания из ПДУ, если он не используется в течение длительного времени.

### КНОПКИ ПУЛЬТА ДИСТАНЦИОННОГО УПРАВЛЕНИЯ И ИХ ФУНКЦИИ



 Кнопка включения телевизора / перехода в режим ожидания.

 Кнопка блокировки звука. Чтобы отключить блокировку, нажмите кнопку  еще раз.

**NICAM/A2** Кнопка выбора стерео звука в режиме ТВ.

**ASPECT** Кнопка выбора формата экрана.




# РУКОВОДСТВО ПО ЭКСПЛУАТАЦИИ

**PMODE** Кнопка выбора режима изображения.

**SMODE** Кнопка выбора режима звука.


**0-9** Цифровые кнопки для ввода номеров телеканалов.

**-/--** Кнопка выбора поля для переключения телеканалов, номера которых состоят из 2 или 3 цифр.

 Кнопка переключения между текущим телеканалом и предыдущим просматриваемым / выбора режима повтора в режиме MEDIA.

**DISPLAY** Кнопка вызова текущей информации.

**FREEZE** Кнопка фиксации изображения в режиме ТВ.

 **AUTO** Кнопка начала видеозаписи (видеозапись сохраняется на подключенный к телевизору накопитель USB) / автоподстройки параметров изображения в режиме ПК.

**Цветные кнопки** соответствуют соответственно окрашенным объектам телетекста или меню.

**SLEEP** Кнопка установки времени выключения телевизора.

**SOURCE** Кнопка переключения между источниками сигнала.

**▶◀▲▼** Кнопки навигации по меню настроек.

**ENTER** Кнопка ввода/подтверждения.

**MENU** Кнопка перехода в меню настроек телевизора.

**EXIT** Кнопка выхода из меню.

**CH ▲ / CH ▼** Кнопки переключения на следующий / предыдущий канал.

**VOL ▲ / VOL ▼** Кнопки повышения/понижения уровня громкости.

**SUBTITLE** Кнопка активации/выбора субтитров в режиме цифрового телевидения DTV.

**T.SHIFT** Кнопка включения функции сдвига во времени (только для режима цифрового телевидения DTV).

**HOLD** Кнопка удержания текущей страницы телетекста.

**▶||** Кнопка начала воспроизведения/паузы в режиме воспроизведения в режиме MEDIA.

**REVEAL** Кнопка показа скрытого текста в режиме телетекста. Чтобы спрятать текст, нажмите эту кнопку еще раз.

**SIZE** Кнопка выбора размера окна телетекста (обычный, увеличенная верхняя часть, увеличенная нижняя часть).

**◀◀/▶▶** Кнопки быстрой перемотки в обратном/прямом направлении в режиме MEDIA.

**INDEX** Кнопка перехода к основной странице телетекста (страница 100 - меню телетекста).

 Кнопка остановки воспроизведения в режиме MEDIA.

**S.PAGE** Кнопка перехода к подстраницам телетекста.

**◀◀ / ▶▶** Кнопки перехода к предыдущему/следующему файлу в режиме MEDIA.

**TEXT** Кнопка перехода в режим телетекста или выхода из него.

**FAV** Кнопка перехода к списку избранных телеканалов.

**AUDIO** Кнопка выбора режима звука в режиме цифрового телевидения DTV и в режиме MEDIA.

**DTV** Кнопка перехода в режим цифрового телевидения DTV / просмотра списка видеозаписей телепередач.

**EPG** Кнопка перехода в электронное расписание телепередач в режиме цифрового телевидения DTV.

**TV/RADIO** Кнопка переключения режима телевидения/радио (в режиме цифрового телевидения DTV).

# РУКОВОДСТВО ПО ЭКСПЛУАТАЦИИ

## ПОДГОТОВКА ТЕЛЕВИЗОРА К РАБОТЕ

### УСТАНОВКА ТЕЛЕВИЗОРА

Перед установкой и использованием тщательно изучите содержание раздела **МЕРЫ БЕЗОПАСНОСТИ И МЕРЫ ПРЕДОСТОРОЖНОСТИ**.

Достаньте телевизор из упаковочной коробки и поставьте его на надежную плоскую поверхность. Вам потребуется закрепить основание телевизора (если оно не закреплено), если вы хотите поставить его, или снять основание и закрепить телевизор на стену.

Возможно настенное крепление телевизора при помощи кронштейнов изготовленных по стандарту VESA.

Устанавливайте телевизор таким образом, чтобы избежать попадания прямых солнечных лучей на экран, так как посторонний свет ухудшает восприятие изображения и вызывает необходимость установки большей контрастности и яркости свечения экрана. Рекомендуется смотреть телевизор при мягком непрямом освещении. Просмотр телевизора в полной темноте или при наличии отражений на экране вызывает усталость глаз.



Убедитесь, что вокруг телевизора имеется достаточное пространство для вентиляции (не менее 10 см с каждой стороны)

### ВЫПОЛНЕНИЕ ПРИСОЕДИНЕНИЙ

#### ПРИМЕЧАНИЕ:

*Перед тем, как подключить к телевизору какое-либо устройство, либо отключить устройство от телевизора, отключите питание телевизора и устройства, выполните необходимые соединения, затем включите питание телевизора и подключенного*

*устройства. Когда вы отключаете или подключаете кабель питания или сигнальный кабель, то держите его за вилку (изолированную часть) и не тяните за кабель.*

### 1. ПОДКЛЮЧЕНИЕ ЭЛЕКТРОПИТАНИЯ

Подключите штекер кабеля адаптера питания, поставляемого вместе с телевизором, к разъему для подключения питания на корпусе телевизора, а вилку адаптера питания – к электрической розетке с характеристиками 100-240 В переменного напряжения 50/60 Гц.

Если требуется, включите телевизор переключателем питания на корпусе. Телевизор будет находиться в режиме ожидания, индикатор питания на панели управления загорится красным светом.

#### ПРИМЕЧАНИЯ:

*1. Телевизор должен быть подключен к источнику переменного тока с напряжением 100-240 В и частотой 50/60 Гц. Ни в коем случае не подсоединяйте телевизор к источнику питания с другими характеристиками.*

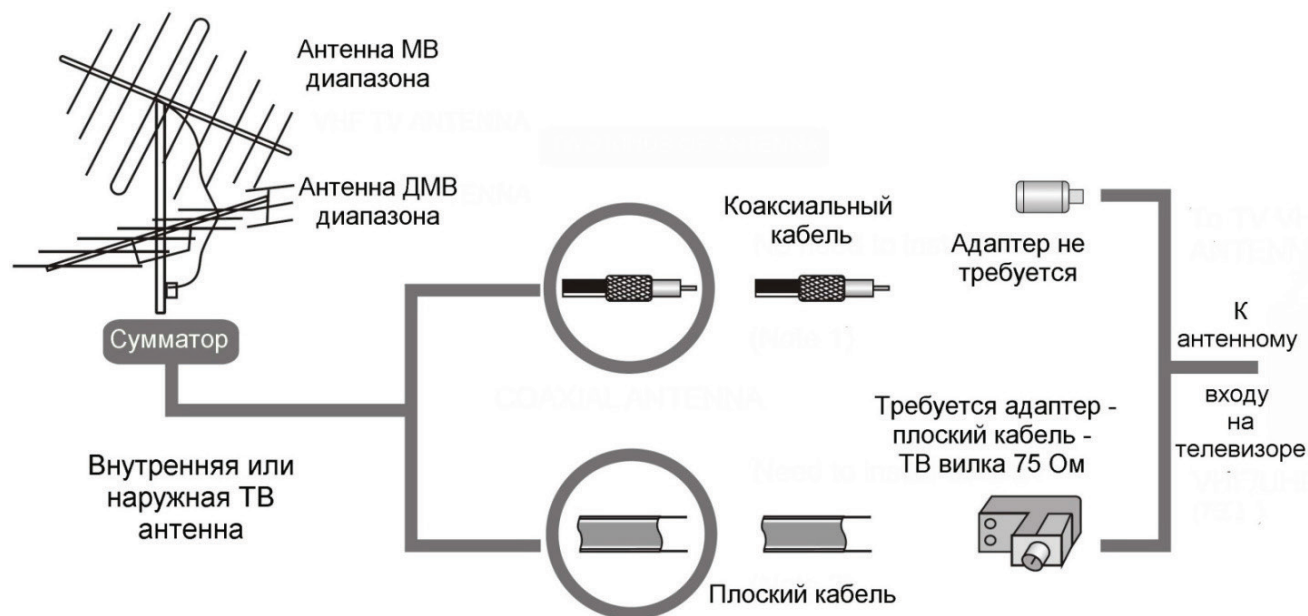
*2. При подключении питания удерживайте кабель за изолированную часть, не касайтесь металлических частей кабеля.*

## 2. ПОДКЛЮЧЕНИЕ АНТЕННЫ

Убедитесь, что телевизор выключен.

Штекер антенного кабеля соединяется антенным гнездом телевизора .

В случае применения комнатной или индивидуальной наружной антенны следуйте следующим рекомендациям:



## 3. ПОДКЛЮЧЕНИЕ АУДИО/ВИДЕООБОРУДОВАНИЯ

### ВНИМАНИЕ:

Перед тем, как подключить к телевизору какое-либо устройство, либо отключить устройство от телевизора, отключите питание телевизора и устройства, выполните необходимые соединения, затем включите питание телевизора и подключенного устройства. Когда вы отключаете или подключаете кабель питания или сигнальный кабель, то держите его за вилку (изолированную часть) и не тяните за кабель.

Вы можете подключить различное аудио/видеооборудование к аудио/видео входам телевизора, расположенным на задней стенке. Данная модель телевизора обладает широкими коммутационными возможностями, т.е. возможно присоединение большого числа различных устройств для совместной работы.

После подключения оборудования к какому-либо из входов телевизор будет воспроизводить программу, поступающую с этого оборудования,

только после выбора соответствующего источника сигнала.

Для подключения одного вида оборудования, например, DVD-проигрывателя или видеокамеры можно использовать несколько способов. При выборе подходящего способа подключения следует ориентироваться на возможности подключаемого оборудования. Выбор наиболее подходящего способа присоединения зависит от списка присоединяемого оборудования, его возможностей и требований к качеству получаемого в итоге изображения.

Следует отметить, что в настоящее время самым современным и удобным способом подключения, обеспечивающим максимальное качество изображения, является присоединение через HDMI входы, позволяющие получать изображение с высоким разрешением (HD). Именно поэтому данная модель телевизора оборудована HDMI входом, подключение через который позволяет, при наличии источника соответствующего качества, полностью реализовать высокий потенциал ЖК экрана. Следует иметь в виду, что через разъём HDMI подаётся как звук, так и изображение.

# РУКОВОДСТВО ПО ЭКСПЛУАТАЦИИ

## ПРИМЕЧАНИЯ:

- При подключении кабеля к HDMI разъему не прикладывайте больших усилий, чтобы предотвратить повреждение контакта.

ВЫХОД AV может выводить только аудио/ видеосигнал каналов TV/AV.

Проверьте все соединения и убедитесь в том, что все аудио/видеокабели правильно подключены к соответствующим разъемам

**! При возникновении сложностей при подключении и настройке телевизора – обратитесь за консультацией к специалисту, в сервисный центр или службу поддержки ORION.**


## ОСНОВНЫЕ ОПЕРАЦИИ

### ВКЛЮЧЕНИЕ ТЕЛЕВИЗОРА

В режиме ожидания нажмите кнопку **POWER** на телевизоре или кнопку  на пульте ДУ

для того, чтобы включить телевизор.

### ВЫКЛЮЧЕНИЕ ТЕЛЕВИЗОРА

1. Если требуется на время выключить телевизор, то нажмите кнопку **POWER** на телевизоре или кнопку  на пульте ДУ.

2. Если необходимо отключить телевизор полностью, то выключите телевизор переключателем питания и отсоедините кабель питания от электросети.

### ВЫБОР ИСТОЧНИКА СИГНАЛА

Нажмите кнопку **SOURCE** на телевизоре или на пульте ДУ, чтобы выбрать нужный источник сигнала.



#### ПРИМЕЧАНИЕ:

Перед тем, как выбрать источник сигнала, убедитесь, что выполнены все необходимые подсоединения.

### НАСТРОЙКА УРОВНЯ ГРОМКОСТИ

Вы можете отрегулировать уровень громкости, нажимая кнопки **VOL+/VOL-** на телевизоре или кнопки **VOL ▲/VOL ▼** на пульте ДУ.

### БЛОКИРОВКА ЗВУКА

Чтобы заблокировать звук, нажмите кнопку  на пульте ДУ. Чтобы отключить блокировку звука и вернуться к предыдущему уровню звучания, нажмите кнопку  еще раз.

## ПЕРЕКЛЮЧЕНИЕ ТЕЛЕКАНАЛОВ

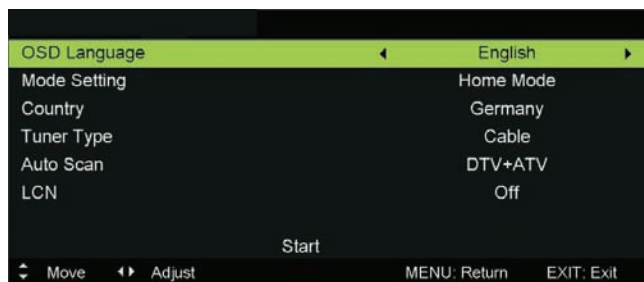
Нажимайте кнопку **CH+** на телевизоре или кнопку **CH ▲** на пульте ДУ, чтобы переключиться на следующий канал. Нажмите кнопку **CH-** на телевизоре или кнопку **CH ▼** на пульте ДУ, чтобы переключиться на предыдущий канал. Кроме того, вы можете использовать цифровые кнопки для ввода номеров телеканалов. Если номер канала состоит из двух цифр, нажмите кнопку **-/--**, чтобы установить поле из двух цифр, затем введите номер канала.

## ТАЙМЕР ВЫКЛЮЧЕНИЯ

Нажмите кнопку **SLEEP** на пульте ДУ, чтобы на экране отобразилось время выключения телевизора. Последовательно нажимайте кнопку **SLEEP**, чтобы выбрать время, через которое телевизор выключится.

## ПЕРВИЧНАЯ НАСТРОЙКА ТЕЛЕВИЗОРА

При первом включении телевизора, когда он еще не настроен на телеканалы, на экране появится меню первичной установки.



### ВЫБОР ЯЗЫКА МЕНЮ ТЕЛЕВИЗОРА

Кнопками **▲▼** выберите свой язык, затем нажмите кнопку **ENTER** для подтверждения и перехода к следующему параметру настройки.

## **ВЫБОР РЕЖИМА ЭНЕРГОПОТРЕБЛЕНИЯ**

Кнопками ▲▼ выберите режим HomeMode (Домашний), чтобы использовать телевизор в темном помещении. Яркость подсветки экрана в этом режиме устанавливается на более низком уровне.

Выберите режим StoreMode (В магазине), чтобы телевизор работал с большей яркостью экрана.

Затем нажмите кнопку **ENTER** для подтверждения и перехода к следующему параметру настройки.

## **ВЫБОР СТРАНЫ**

Кнопками ▲▼ выберите свою страну, затем нажмите кнопку **ENTER** для подтверждения и перехода к следующему параметру настройки.

## **ВЫБОР ТИПА СЕТКИ ЧАСТОТ**

Кнопками ▲▼ выберите тип сетки частот телевизионных каналов, поступающих на вход телевизора, затем нажмите кнопку **ENTER** для подтверждения и перехода к следующему параметру настройки.

## **АВТОМАТИЧЕСКИЙ ПОИСК И СОХРАНЕНИЕ ТЕЛЕКАНАЛОВ**

Кнопками ▲▼ выберите тип поиска: поиск всех телеканалов (DTV+ATV), поиск каналов аналогового телевидения ATV или каналов цифрового телевидения DTV. Затем нажмите кнопку **ENTER**, чтобы начать поиск и сохранение телеканалов.

## **ПИТАНИЕ ПРЕДВАРИТЕЛЬНОГО АНТЕННОГО УСИЛИТЕЛЯ**

Кнопками ▲▼ выберите данный параметр, включите (On) или либо отключите (Off) функцию, затем нажмите кнопку **ENTER** для подтверждения и перехода к следующему параметру настройки.

### **ВНИМАНИЕ!**

Если у вас есть сомнения в том, что в у вашей антенны есть антенный усилитель, на который надо подать питание - отключите (Off) данную функцию.

# РУКОВОДСТВО ПО ЭКСПЛУАТАЦИИ

---

## РАБОТА С ТЕЛТЕКСТОМ

Телетекст — это информационная система, которая отображается на экране телевизора. С помощью системы телетекста вы можете просмотреть страницы с информацией по темам, доступным на главной странице телетекста.

### ПЕРЕХОД В РЕЖИМ ТЕЛТЕКСТА

Настройтесь на телеканал с сигналом телетекста.

Нажмите кнопку **ТЕХТ**, чтобы войти в режим телетекста. Обычно при этом на экране отображается главная страница телетекста (меню телетекста).

### ВЫБОР СТРАНИЦ

Введите номер страницы с помощью цифровых кнопок на пульте ДУ. Номер выбранной страницы отображается в верхнем левом углу экрана. Устройство производит поиск страницы, пока она не отобразится на экране.

Нажмите кнопку **▲**, чтобы перейти на одну страницу вперед.

Нажмите кнопку **▼**, чтобы перейти на одну страницу назад.

### ПЕРЕХОД К ОСНОВНОЙ СТРАНИЦЕ ТЕЛТЕКСТА

Нажмите кнопку **INDEX**, чтобы перейти к основной странице телетекста (обычно это страница 100).

### УВЕЛИЧЕНИЕ РАЗМЕРА ОКНА ТЕЛТЕКСТА

Нажмите кнопку **SIZE**, чтобы увеличить верхнюю часть страницы телетекста.

Нажмите кнопку **SIZE** еще раз, чтобы увеличить нижнюю часть страницы телетекста.

Нажмите кнопку **SIZE** третий раз, чтобы вернуться к обычному размеру окна телетекста.

### СКРЫТАЯ ИНФОРМАЦИЯ ТЕЛТЕКСТА

Нажмите кнопку **REVEAL** один раз, чтобы на экране отобразилась скрытая информация телетекста (например, ответы на загадки).

Нажмите кнопку **REVEAL** еще раз, чтобы убрать скрытую информацию с экрана.

### УДЕРЖАНИЕ СТРАНИЦЫ

Иногда информация телетекста не сразу отображается полностью, для полного отображения страницы требуется больше времени. В таком случае нажмите кнопку **HOLD**, чтобы удержать страницу. Чтобы отменить удержание страницы, нажмите кнопку **HOLD** еще раз.

### ПОДСТРАНИЦЫ ТЕЛТЕКСТА

Иногда телетекст может содержать несколько субстраниц, которые автоматически перелистываются телестанцией. Вы можете перейти к субстранице, нажав кнопку **S.PAGE** или введя номер субстраницы с помощью цифровых кнопок пульта ДУ. Например, для перехода на третью субстраницу нужно ввести: 0003.

Нажмите кнопку **S.PAGE** еще раз, чтобы выйти из режима субстраниц.

### ЦВЕТНЫЕ КНОПКИ

Используйте эти кнопки для прямого доступа к страницам соответствующего цвета, которые отображаются в нижней части окна телетекста.

### ВЫХОД ИЗ РЕЖИМА ТЕЛТЕКСТА

Чтобы выйти из режима телетекста, нажмите кнопку **ТЕХТ**. Тогда телевизор вернется в обычный режим.

## НАСТРОЙКА ТЕЛЕВИЗОРА

Используйте экранное меню, чтобы активировать и настроить различные функции. Нажмите кнопку **MENU**, чтобы на экране отобразилось меню настроек. Кнопками  $\blacktriangle/\blacktriangledown$  выберите нужную станицу меню настроек: Channel (Меню настроек телеканалов), Picture (Меню настроек изображения), Sound (Меню настроек звука), Lock (Меню настроек разрешенного доступа), Setup (Меню системных настроек), PC (Меню настроек подключения к компьютеру).

В выбранном меню настроек кнопками  $\blacktriangle/\blacktriangledown$  выделите параметр для настройки и нажмите кнопку **ENTER**. Затем кнопками  $\blacktriangleright/\blacktriangleleft$  выполните нужные настройки и нажмите кнопку **ENTER** для подтверждения.

По завершению настроек нажмите кнопку **MENU**, чтобы вернуться в предыдущее меню, или кнопку **EXIT**, чтобы закрыть все окна меню.

### ПРИМЕЧАНИЯ:

- Некоторые параметры доступны для настройки только при условии подключения соответствующего источника сигнала.
- Во время работы с меню настроек пользуйтесь подсказками в нижней части окна.

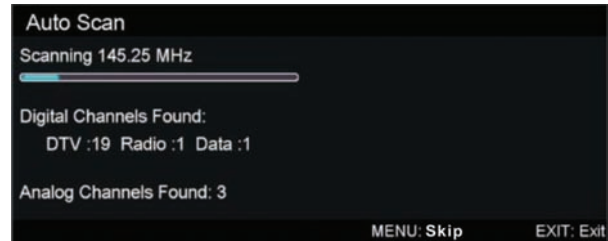
## 1. МЕНЮ НАСТРОЕК ТЕЛЕКАНАЛОВ



**Tuner Type** - выбор частотного диапазона  
**Auto Scan** – Автоматический поиск и сохранение телеканалов. Выделите данный параметр и нажмите кнопку **ENTER**, чтобы перейти в дополнительное меню.



Кнопками  $\blacktriangle/\blacktriangledown$  выберите тип поиска: поиск всех телеканалов (DTV+ATV), поиск каналов аналогового телевидения ATV или каналов цифрового телевидения DTV. Затем нажмите кнопку **ENTER**, чтобы начать поиск и сохранение телеканалов.



## 2. МЕНЮ НАСТРОЕК ИЗОБРАЖЕНИЯ



**Picture Mode** - Режим изображения. Выбрав нужный режим изображения, вы можете одновременно отрегулировать яркость, контрастность, насыщенность и резкость изображения. Вы также можете выбрать режим изображения, нажав кнопку **P.MODE**.

**Brightness** – Яркость. Позволяет сделать изображение более ярким или светлым.

**Contrast** – Контрастность. Позволяет настроить соотношение между светлыми и темными областями изображения.

**Sharpness** – Резкость. Позволяет сделать изображение более резким или мягким.

**Saturation** – Насыщенность цвета.

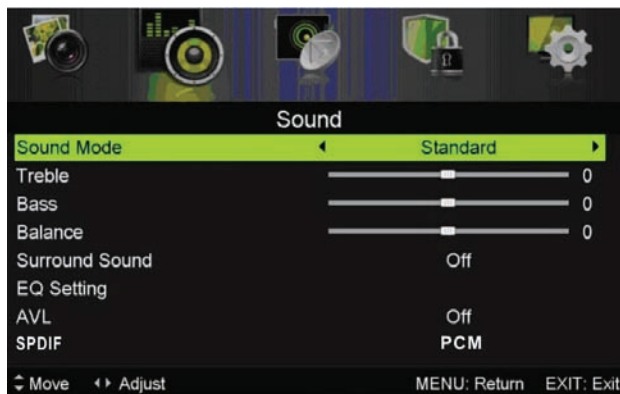
**Hue** – Оттенок. Данная настройка доступна только в режиме NTSC.

**Color Temp** – Цветовая температура.

**Aspect Ratio** – Формат экрана. Выберите подходящий формат экрана.

# РУКОВОДСТВО ПО ЭКСПЛУАТАЦИИ

## 3. МЕНЮ НАСТРОЕК ЗВУКА



**Sound Mode** - Режим звука. Вы можете выбрать один из представленных режимов. Вы также можете установить режим звука, нажав кнопку **S.MODE**.

**Treble** - Тембр верхних частот

**Bass** - Тембр нижних частот.

**Balance** - Баланс между левым и правым динамиками.

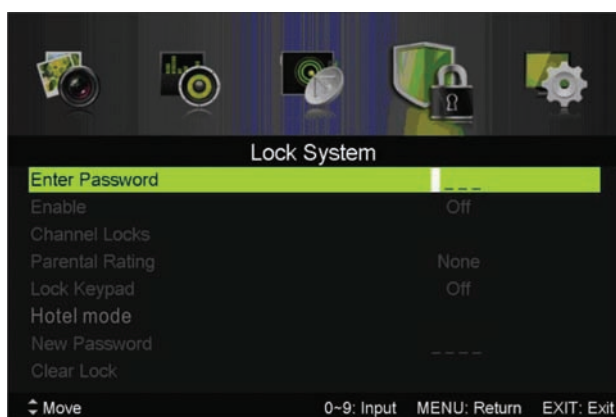
**Surround Sound** - Объемный звук. Вы можете активировать (On) или отключить (OFF) функцию.

**EQ Setting** - настройка эквалайзера

**AVL** - Автоматическая регулировка громкости. Вы можете активировать (On) или отключить (OFF) функцию.

**SPDIF** - Выбор типа сигнала на цифровом аудио выходе.

## 4. МЕНЮ НАСТРОЕК ДОСТУПА



**Enter Password** - введите пароль (по умолчанию используется пароль 0000)

**Enable** - включить функцию ограничения доступа

**Channel Locks** - блокировка некоторых каналов

**Parental Rating** - ограничение по возрасту

**Lock Keypad** - Блокировка кнопок телевизора

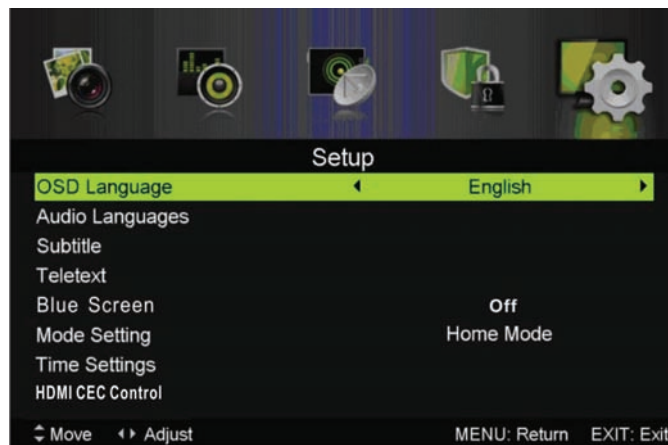
**Hotel Mode** - режим гостиницы

**New Password** - установка нового пароля (по умолчанию используется пароль 0000)

**Enable** - включить функцию ограничения доступа

**Clear Lock** - Отключение блокировок.

## 5. МЕНЮ СИСТЕМНЫХ НАСТРОЕК



**OSD Language** - Язык меню. Выделите данный параметр и нажмите кнопку **ENTER**, чтобы перейти в дополнительное меню, где вы сможете настроить желаемый язык меню.

**Audio Language** - Язык звукового сопровождения.

**Subtitle** - Настройка субтитров

**Teletext** - Настройка телетекста

**Blue Screen** - Включение функции "Синий экран" при отсутствии входного сигнала

**Mode Setting** - Выбор режима работы

**Time setting** - Настройка времени

**HDMI CEC Control** - Настройка функции управления по HDMI кабелю

**PVR Settings** - Настройки встроенного PVR рекордера

**First Time Installation** - Первичная настройка

**CI Info** - Информация о карте доступа. Выделите данный параметр и нажмите кнопку **ENTER**, чтобы посмотреть подробную информацию о карте доступа, установленной в телевизор.

**PVR** - Видеозапись. Выделите данный параметр и нажмите кнопку **ENTER**, чтобы перейти в дополнительное меню, где вы сможете настроить различные параметры видеозаписи.



## 6. МЕНЮ НАСТРОЕК ПОДКЛЮЧЕНИЯ К РС

**PC Setup** – Настройки ПК. Когда телевизор находится в режиме ПК, выделите данный параметр и нажмите кнопку ENTER, чтобы перейти в дополнительное меню.

**Auto Adjust** – Автоподстройка. Выберите этот параметр и нажмите кнопку ENTER, тогда система автоматически настроит параметры изображения на экране для режима ПК.

**H Position** – Положение изображения по горизонтали.

**V Position** – Положение изображения по вертикали.

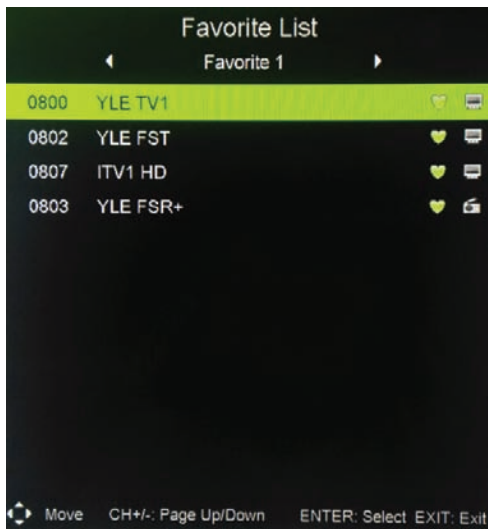
**Phase** – Фаза. Фазу требуется настраивать, если на изображении близко появляются яркие точки или полосы.

**Clock** – Частота. Частота настраивается вместе с фазой для получения оптимального качества изображения.

# РУКОВОДСТВО ПО ЭКСПЛУАТАЦИИ

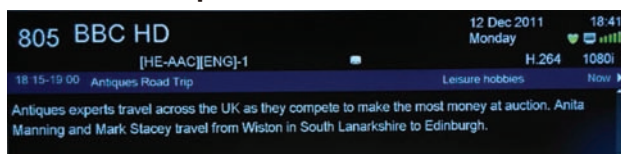
## ФУНКЦИИ ТЕЛЕВИЗОРА ПРИ ПРИЁМЕ ЦИФРОВЫХ КАНАЛОВ

### СПИСОК ИЗБРАННЫХ ТЕЛЕКАНАЛОВ



В режиме цифрового телевидения DTV нажмите кнопку **FAV** на пульте ДУ, чтобы открыть список избранных телеканалов. Кнопками **▲▼** выберите нужный телеканал и нажмите кнопку **ENTER**, чтобы на него переключиться.

### ИНФОРМАЦИЯ О ТЕЛЕКАНАЛЕ



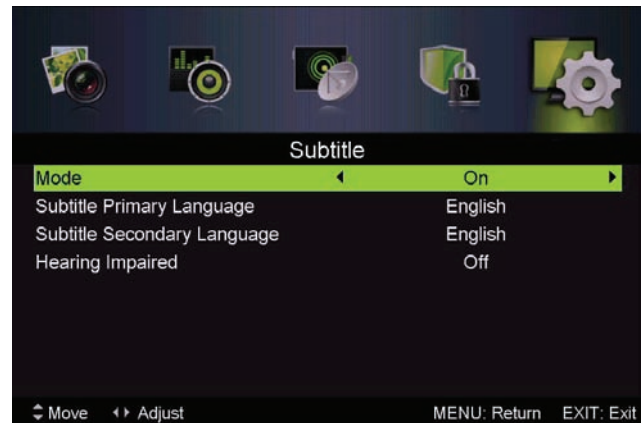
В режиме цифрового телевидения DTV нажмите кнопку **DISPLAY** на пульте ДУ, чтобы посмотреть подробную информацию о просматриваемой телепередаче.

### ВЫБОР РЕЖИМА ЗВУКА



В режиме цифрового телевидения DTV нажмите кнопку **AUDIO** на пульте ДУ, чтобы открыть список режимов звука. Кнопками **▲▼** выберите нужный режим и нажмите кнопку **ENTER**, чтобы его активировать.

## ВКЛЮЧЕНИЕ И ВЫБОР СУБТИТРОВ



В режиме цифрового телевидения DTV нажмите кнопку **SUBTITLE** на пульте ДУ, чтобы открыть список доступных субтитров (в зависимости от того, что предлагает телеканал). Кнопками **▲▼** выберите нужные субтитры и нажмите кнопку **ENTER**, чтобы их активировать.

## НАСТРОЙКА ФУНКЦИЙ КАРТЫ ДОСТУПА CI

В режиме цифрового телевидения DTV и установленной карте доступа CI нажмите кнопку **ENTER** на пульте ДУ, чтобы открыть дополнительное меню настроек CI (Common Interface).

## ЭЛЕКТРОННОЕ РАСПИСАНИЕ ТЕЛЕПЕРЕДАЧ

В режиме цифрового телевидения DTV нажмите кнопку **◀◀▶▶** на пульте ДУ, чтобы открыть электронное расписание телепередач.



Во время работы с расписанием следуйте подсказкам внизу экрана.

## ВОСПРОИЗВЕДЕНИЕ С УСТРОЙСТВ USB

### ПОДКЛЮЧЕНИЕ УСТРОЙСТВ USB

*Замечания по работе с устройствами USB*

Телевизор поддерживает стандартные накопительные устройства USB. Некоторые устройства USB могут не поддерживаться телевизором или работать некорректно. Скорость распознавания устройства USB может отличаться в зависимости от его характеристик.

Телевизор поддерживает файловые системы FAT16, FAT32, используемые операционной системой Windows. Максимальный размер файла FAT – 4 Гб, файла FAT32 – 2 Тб.

Если накопительное устройство USB отформатировано в другую файловую систему, не поддерживаемую Windows, то оно может не распознаваться телевизором.

В результате непредвиденного сбоя информация, записанная в память накопителя USB, может быть потеряна, поэтому рекомендуется сохранять резервные копии важных файлов.

При воспроизведении файлов большого объема может потребоваться немного больше времени для их чтения.

При подключении устройства USB к телевизору или отключении убедитесь, что телевизор **не находится в режиме «USB»**, т.к. в этом случае возможно повреждение устройства USB или файлов, записанных в его память.

При использовании внешнего жесткого диска, которому необходимо питание, убедитесь, что ток питания не превышает 500 мА.

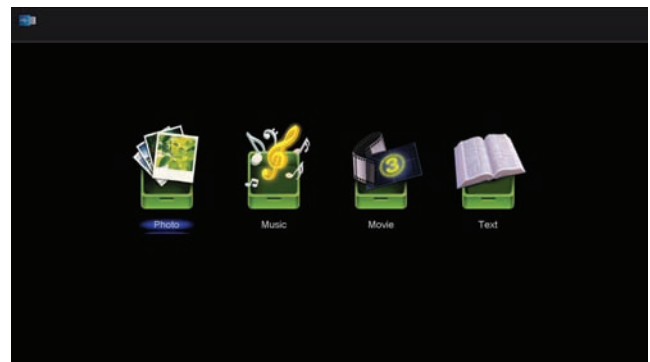
Чтобы гарантировать нормальную работу внешнего жесткого диска, подавайте на него питание от другого источника питания. Не используйте при этом одновременно разъем USB.

Если на экране появилось сообщение «Unsupported File», это означает, что формат файла не поддерживается или файл поврежден.

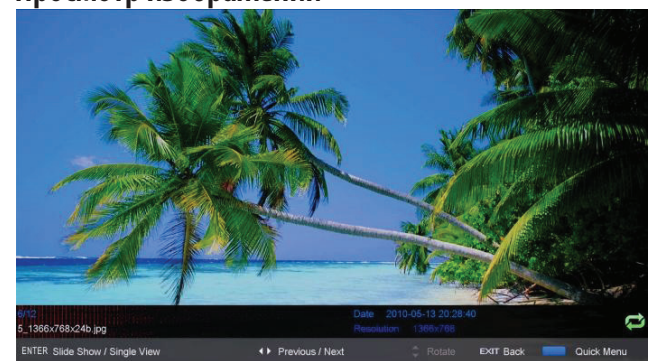


Подсоедините накопительное устройство USB к соответствующему разъему на корпусе телевизора.

В режиме MEDIA кнопками **▶◀** выберите тип файлов и нажмите кнопку **ENTER**.



### Просмотр изображений



Кнопками навигации выберите нужный диск и нажмите кнопку **ENTER**, чтобы в него перейти.

Кнопками навигации выбирайте нужные папки и файлы. Нажмите кнопку **ENTER**, чтобы открыть выбранную папку. Выберите файл и нажмите кнопку **ENTER**, чтобы его открыть.

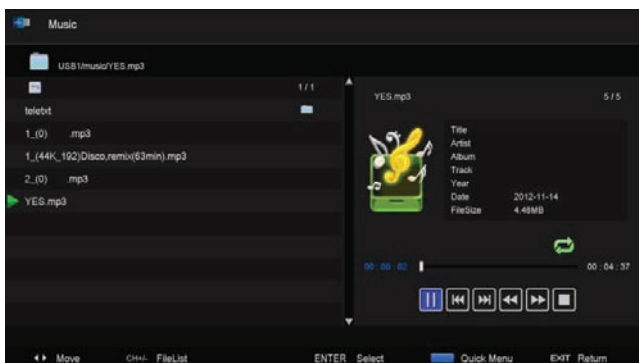
Для управления просмотром используйте значки в нижней части экрана. Выделите нужный значок кнопками **DE**, затем нажмите кнопку **ENTER**, чтобы активировать функцию или выполнить операцию, которой соответствует этот значок.

Кроме того, вы можете использовать аналогичные кнопки пульта ДУ для управления просмотром.

# РУКОВОДСТВО ПО ЭКСПЛУАТАЦИИ

## ВОСПРОИЗВЕДЕНИЕ МУЗЫКИ

В режиме MEDIA кнопками ►◀ выберите тип файлов **MUSIC (МУЗЫКА)** и нажмите кнопку **ENTER**.



Кнопками навигации выбирайте нужные папки и файлы. Нажмите кнопку **ENTER**, чтобы открыть выбранную папку. Выберите файл и нажмите кнопку **ENTER**, чтобы его открыть.

В режиме воспроизведения музыки в нижней части экрана будут отображаться значки для управления воспроизведением. Кнопками ►◀ выбирайте нужные значки, затем нажимайте кнопку **ENTER** для подтверждения соответствующей операции.

Кроме того, вы можете использовать аналогичные кнопки пульта ДУ для управления воспроизведением.

## ВОСПРОИЗВЕДЕНИЕ ФИЛЬМОВ

В режиме MEDIA кнопками ►◀ выберите тип файлов **MOVIE (ФИЛЬМЫ)** и нажмите кнопку **ENTER**.



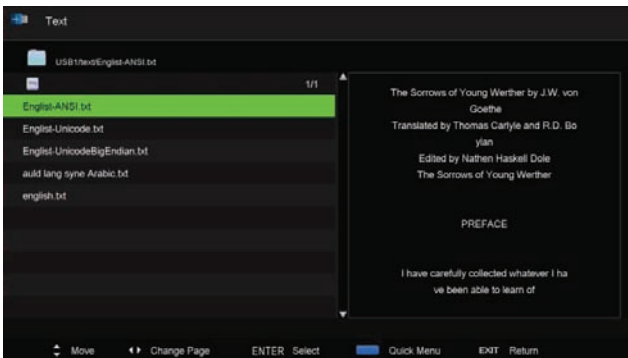
Кнопками навигации выбирайте нужные папки и файлы. Нажмите кнопку **ENTER**, чтобы открыть выбранную папку. Выберите файл и нажмите кнопку **ENTER**, чтобы его открыть.

В режиме воспроизведения фильма в нижней части экрана будут отображаться значки для управления воспроизведением. Кнопками ►◀ выбирайте нужные значки, затем нажимайте кнопку **ENTER** для подтверждения соответствующей операции.

Кроме того, вы можете использовать аналогичные кнопки пульта ДУ для управления воспроизведением.

## ЧТЕНИЕ ЭЛЕКТРОННЫХ КНИГ

В режиме **MEDIA** кнопками ►◄ файлов **TEXT** (Электронные книги) и нажмите кнопку **ENTER**.



Кнопками навигации выбирайте нужные папки и файлы. Нажмите кнопку **ENTER**, чтобы открыть выбранную папку. Выберите файл и нажмите кнопку **ENTER**, чтобы его открыть.

В режиме чтения электронных книг в нижней части экрана будут отображаться значки для управления просмотром. Кнопками ►◄ выбирайте нужные значки, затем нажимайте кнопку **ENTER** для подтверждения соответствующей операции.

Кроме того, вы можете использовать аналогичные кнопки пульта ДУ для управления воспроизведением.

# РУКОВОДСТВО ПО ЭКСПЛУАТАЦИИ

## ВИДЕОЗАПИСЬ ТЕЛЕПЕРЕДАЧ

Для осуществления видеозаписи телепередач к телевизору должно быть подключено накопительное устройство USB. Во время записи накопитель может быть подвергнут форматированию, поэтому не следует хранить на накопителях для видеозаписи важные файлы.

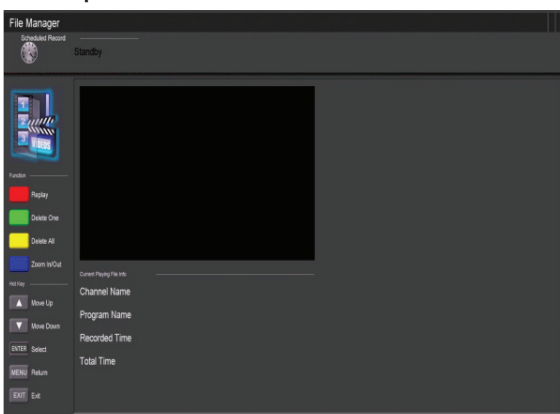
Нажмите кнопку **SOURCE**, кнопками **▲▼** выберите режим **DTV** и нажмите кнопку **ENTER**.



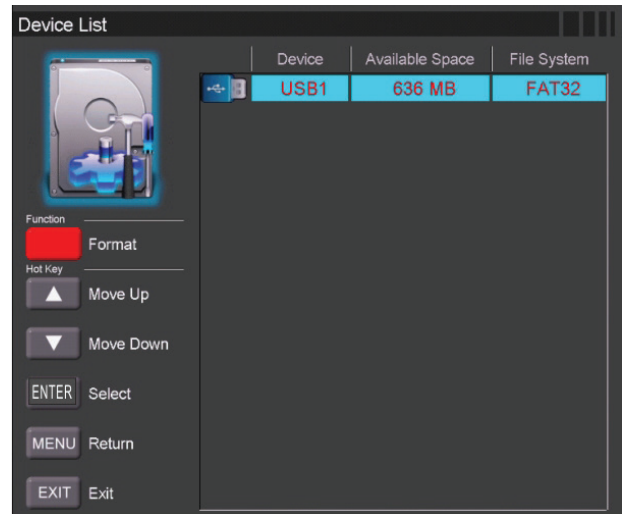
Затем нажмите кнопку **MENU** и кнопками **FG** перейдите в меню дополнительных настроек (Setting), где выберите параметр **PVR File System** (файловая система видеозаписи) и нажмите кнопку **ENTER**.



Кнопками **DE** выберите "File Manager" (Работа с файлами), затем нажмите кнопку **ENTER** для подтверждения.



Кнопками **DE** выберите "Device List" (Список устройств), затем нажмите кнопку **ENTER** для подтверждения.



Кнопками **▲▼** выберите "Scheduled Record" (Сохранённые записи) и нажмите кнопку **ENTER**.

Здесь отображаются все сохраненные видеозаписи. Кнопками **FG** выберите любую видеозапись и нажмите кнопку **DU**, чтобы начать просмотр. Record Start – Начало видеозаписи. Выделите данный параметр и нажмите кнопку **ENTER**, чтобы начать видеозапись. Вы также можете начать видеозапись, нажав кнопку **AUTO** на пульте **ДУ**.

## ЧИСТКА И УХОД

### ВНИМАНИЕ:

В целях вашей личной безопасности обязательно отсоедините кабель питания от электросети перед осуществлением каких-либо операций по чистке и уходу.

### ЧИСТКА ЖИДКОКРИСТАЛЛИЧЕСКОГО ЭКРАНА

Запрещается прикасаться к экрану острыми предметами. Чтобы убрать с ЖК экрана пыль или отпечатки пальцев, протрите его чистой мягкой тканью.

Протирайте экран прямыми движениями по направлению от центра к краям.

Запрещается использовать химические средства (чистящие спреи, антистатические спреи или жидкости, бензолы, растворители) для чистки жидкокристаллического экрана.

### ЧИСТКА КОРПУСА ТЕЛЕВИЗОРА

Чистите внешнюю поверхность корпуса телевизора чистой мягкой тканью, смоченной в воде комнатной температуры.

Запрещается использовать химические средства (бензолы, растворители или спирт) для чистки корпуса телевизора, т.к. они могут повредить его поверхность.

# РУКОВОДСТВО ПО ЭКСПЛУАТАЦИИ

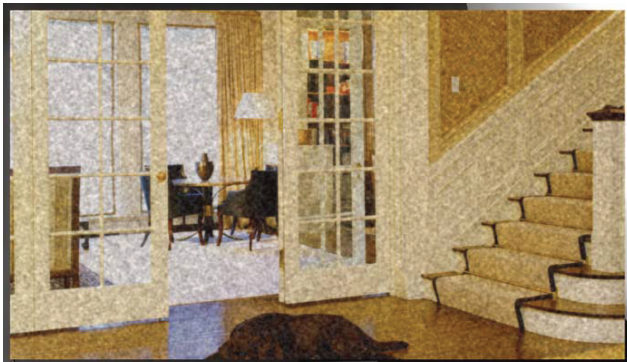
## ПОИСК И УСТРАНЕНИЕ ПРОСТЫХ НЕИСПРАВНОСТЕЙ

Перед обращением в сервисный центр просмотрите следующую таблицу и попытайтесь самостоятельно устранить неисправность в соответствии с рекомендациями в таблице.

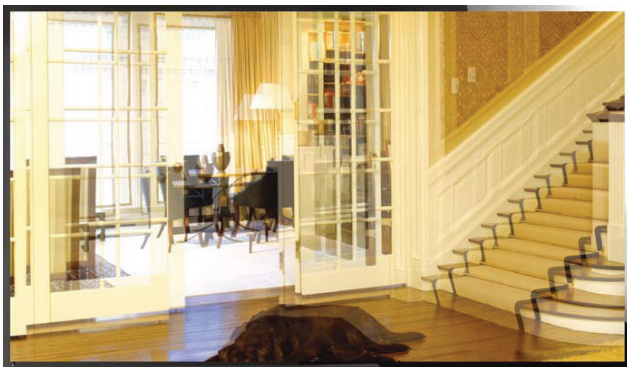
Признаки	Возможная причина	Решение
Телевизор не включается.	1. Не подключен кабель питания. 2. Отсутствует питание.	1. Подключите кабель питания. 2. Включите питание переключателем питания.
Отсутствует изображение, отсутствует звук.	1. Не подсоединена антенна. 2. Телевизор выключен. 3. Неправильно выбран источник сигнала.	1. Убедитесь, что к телевизору подключена телевизионная антенна. 2. Включите телевизор. 3. Последовательно нажимайте кнопку SOURCE на пульте ДУ, чтобы установить режим ATV/DTV.
Плохое качество изображения, звук нормальный.	1. Не подсоединена антенна. 2. Проблемы с трансляцией телеканала. 3. Контраст, резкость или насыщенность цветов настроены неправильно.	1. Убедитесь, что к телевизору подключена телевизионная антенна. 2. Попробуйте переключиться на другой канал. 3. Отрегулируйте контраст, резкость и насыщенность цветов.
Изображение черно-белое	1. Контраст, резкость или насыщенность цветов настроены неправильно. 2. Трансляция черно-белая. 3. Телеканал не настроен.	1. Отрегулируйте контраст, резкость и насыщенность цветов. 2. Попробуйте переключиться на другой телеканал. 3. Проведите точную настройку телеканала.
Изображение и/или звук с помехами.	1. Источник сигнала или сигнальный кабель низкого качества. 2. Рядом с телевизором находится оборудование, которое приводит к появлению помех.	1. Используйте качественный источник сигнала или сигнальный кабель. 2. Уберите это оборудование подальше от телевизора.
Отображается синий фон.	Отсутствует сигнал на входе. Кабель не подсоединен или подсоединен неправильно.	Правильно подсоедините кабель.
1. Изображение нечеткое, подрагивает или с черными горизонтальными полосами (в режиме ПК). 2. Изображение не центровано.	Настройки изображения выполнены неправильно.	В экранном меню выберите пункт Автоподстройка для выполнения автоматической настройки, а также отрегулируйте настройки частоты и фазы дискретизации в настройках для ПК.
Не работает пульт дистанционного управления.	Элементы питания разрядились или неправильно установлены.	1. Убедитесь, что при установке элементов питания соблюдена полярность. 2. Убедитесь, что другие объекты не препятствуют прохождению инфракрасного сигнала. 3. Замените элементы питания.



## ТИПИЧНЫЕ ИСКАЖЕНИЯ ИЗОБРАЖЕНИЯ В РЕЖИМЕ ТВ



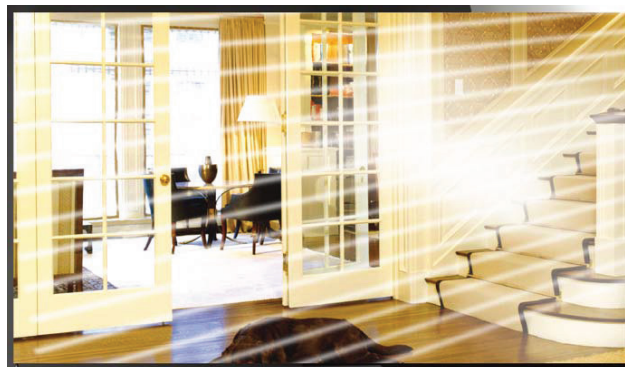
**ИЗОБРАЖЕНИЕ С «ХЛОПЬЯМИ».** Обычно причина в слабом сигнале. Отрегулируйте антенну или поставьте усилитель антенны.



**ИЗОБРАЖЕНИЕ ДВОИТСЯ ИЛИ ИМЕЕТСЯ «ПАРАЗИТНОЕ» ИЗОБРАЖЕНИЕ.** Обычно это связано с тем, что сигнал отражается от высоких зданий. Измените направление антенны или поднимите ее повыше.



**ИЗОБРАЖЕНИЕ С КРИВЫМИ ЛИНИЯМИ И ДРОЖИТ.** Обычно это вызвано электромагнитным излучением работающих вблизи приборов (фенов, мобильных телефонов, радиоприемников или радиопередатчиков).



**ДИАГОНАЛЬНЫЕ ПОЛОСЫ И «ЕЛОЧКИ» НА ИЗОБРАЖЕНИИ, ЧАСТЬ ИЗОБРАЖЕНИЯ ОТСУТСТВУЕТ.** Обычно это вызвано использованием рядом с телевизором электротермического оборудования (в больнице).

### **ПРИМЕЧАНИЕ:**

*Описанные дефекты изображения могут быть также вызваны низким качеством кабеля, по которому поступает сигнал кабельного телевидения.*

# РУКОВОДСТВО ПО ЭКСПЛУАТАЦИИ

Жидкокристаллический телевизор – это высокотехнологическое изделие. Экран телевизора содержит несколько миллионов тонкопленочных транзисторов, что обеспечивает идеальное и живое изображение. Иногда на экране телевизора могут появиться несколько неактивных пикселей в форме фиксированных точек синего, зеленого, красного, черного или белого цвета. Имейте в виду, что это не оказывает влияния на работоспособность телевизора и не является дефектом.

Все LCD панели телевизоров ORION соответствуют классу II по ISO 13406-2

Стандартом ISO 13406-2 определены 4 класса качества LCD в зависимости от количества дефектных пикселей. Большинство жидкокристаллических телевизоров и дисплеев ведущих мировых производителей соответствуют допуску класса II.

Классификация жидкокристаллических дисплеев в зависимости от числа дефектных элементов изображения приведена в таблице 1.

## Стандарт ISO 13406-2 различает 4 типа дефектных пикселей

**Тип 1** – постоянно горящие пиксели (белые);

**Тип 2** – постоянно негорящие пиксели (чёрные);

**Тип 3** – пиксели с другими дефектами, включая дефекты сабпикселей и ячеек RGB, составляющих пиксель. Это означает постоянно горящие красные, зеленые и синие пиксели;

**Тип 4** - (группа дефектных пикселей) – несколько дефектных пикселей в квадрате 5x5 пикселей.

Таблица 1. Допустимое число дефектных пикселей на миллион пикселей

Класс	ТИП -1	ТИП- 2	ТИП- 3	Число кластеров, содержащих	Число кластеров, содержащих более 1 дефекта типа 3
II	2	2	5	0	2

## БЕЗОПАСНАЯ УТИЛИЗАЦИЯ



Ваше устройство спроектировано и изготовлено из высококачественных материалов и компонентов, которые можно утилизировать и использовать повторно.

Если товар имеет символ с зачеркнутым мусорным ящиком на колесах, это означает, что товар соответствует Европейской директиве 2002/96/ЕС.



Ознакомьтесь с местной системой раздельного сбора электрических и электронных товаров. Соблюдайте местные правила.

Утилизируйте старые устройства отдельно от бытовых отходов. Правильная утилизация вашего товара позволит предотвратить возможные отрицательные последствия для окружающей среды и здоровья людей.

### ПРИМЕЧАНИЕ:

*В соответствии с постоянным совершенствованием технических характеристик и дизайна, возможно внесение изменений без предварительного уведомления.*

## ТЕХНИЧЕСКИЕ ХАРАКТЕРИСТИКИ

### ОБЩЕЕ:

**Напряжение питания:** 100-240 В, 50/60 Гц

**Потребляемая мощность в режиме ожидания:** менее 0.5 Вт

**Формат экрана:** 16:9

**Сопrotивление антенного входа:** 75 Ом

**Диапазон частот:** 46,25 МГц – 855,25 МГц

**Система цвета и звука (ТВ):** PAL: I, BG, DK;

SECAM: D/K, BG

**Система цвета (видео вход):** PAL, NTSC, SECAM

### Условия эксплуатации:

Температура воздуха: от 10°C до +40°C

Атмосферное давление: 760 ± 30 мм рт. ст

Относительная влажность воздуха: от 20 до 80%

Температура хранения: от 10°C до +40°C

Влажность хранения: 10-90%

Настенное крепление по стандарту VESA

32 200x200мм

40 200x400мм

### **ПРИМЕЧАНИЕ:**

*В соответствии с постоянным совершенствованием технических характеристик и дизайна, возможно внесение изменений без предварительного уведомления.*

OLT-32702

**Потребляемая мощность:** 60 Вт

**Мощность динамиков:** не менее 6 Вт x 2

**Диагональ экрана:** 31,5"

**Разрешение экрана:** 1366x768

**Яркость:** 200 кд/м<sup>2</sup>

**Динамическая контрастность:** 100000:1

**Угол обзора(Г/В):** 178°/178°

**Время отклика:** 8.0 мс

**Количество каналов:** 200

**Габаритные размеры с подставкой (ДxШxВ):**

730x 201x 463 мм

OLT-40712

**Потребляемая мощность:** 74 Вт

**Мощность динамиков:** не менее 6 Вт x 2

**Диагональ экрана:** 39.5"

**Разрешение экрана:** 1920x1080

**Яркость:** 300 кд/м<sup>2</sup>

**Динамическая контрастность:** 100000:1

**Угол обзора(Г/В):** 178°/178°

**Время отклика:** 6.5 мс

**Количество каналов:** 200

**Габаритные размеры с подставкой (ДxШxВ):**

908x 232 x 557 мм

# РУКОВОДСТВО ПО ЭКСПЛУАТАЦИИ

## Поддерживаемые разрешения

### Вход RGB

Модель	Разрешение	Частота строк, кГц	Частота кадров, Гц
DOS	720x400	31,5	70
VGA	640x480	31,5	60
SVGA	800x600	37,9	60
XGA	1024x768	48,4	60
WXGA	1366x768	47,7	60
WXGA	1920x1080	67,5	60

### Вход HDMI

Модель	Разрешение	Частота строк, кГц	Частота кадров, Гц
VGA	640x480	31,47	59,94
480i	720x480i	15,73	59,94/60
576i	720x576i	15,63	50
480p	720x480p	31,47	59,94/60
576p	720x576p	31,26	50
720p	1280x720p	37,50	50
		44,96	59,94/60
1080i	1920x1080i	28,13	50
		33,75	59,94/60
1080p	1920x1080p	56,25	50
		67,5	59,94/60

### Компонентный вход YPbPr

Модель	Разрешение	Частота строк, кГц	Частота кадров, Гц
480i	720x480i	15,73	59,94/60
576i	720x576i	15,63	50
480p	720x480p	31,47	59,94/60
576p	720x576p	31,26	50
720p	1280x720p	37,50	50
		44,96	59,94/60
1080i	1920x1080i	28,13	50
		33,75	59,94/60
1080p	1920x1080p	56,25	50
		67,5	59,94/60

## ИНФОРМАЦИЯ О СЕРТИФИКАЦИИ

Товар сертифицирован в соответствии с законом «О защите прав потребителей».

Срок службы изделия: 3 года  
Гарантийный срок: 1 год

Благодарим Вас за выбор техники ORION. Компания-производитель оставляет за собой право вносить изменения в конструкцию, дизайн и комплектацию товара без предварительного уведомления, если данные изменения направлены на улучшение его эксплуатационных характеристик.

### **Центральный авторизованный сервисный центр:**

ООО «ПРОФСЕРВИС», 142791, г.Москва, поселение Сосенское, ул. Адмирала Корнилова, владение 34, стр.5, ком.12.

### **Список сервисных центров прилагается (см. вкладыш)**

Компания производитель оставляет за собой право, без предварительного уведомления, вносить изменения в список авторизованных сервисных центров, включая изменения адресов и телефонов существующих.

Адрес ближайшего СЦ вы можете узнать по телефону горячей линии 8-800-100-333-1.

**Единая справочная служба:**  
8-800-100-3331

### **Производитель:**







**ORION**



# McGrp.Ru



## Сайт техники и электроники

Наш сайт [McGrp.Ru](http://McGrp.Ru) при этом не является просто хранилищем [инструкций по эксплуатации](#), это живое сообщество людей. Они общаются на форуме, задают вопросы о способах и особенностях использования техники. На все вопросы очень быстро находят ответы от таких же посетителей сайта, экспертов или администраторов. Вопрос можно задать как на форуме, так и в специальной форме на странице, где описывается интересующая вас техника.